

TC
KALE KAYMAKAMLIĐI
İLÇE MİLLİ EĐİTİM MÜDÜRLÜĐÜ
KALE HALK EĐİTİM MERKEZİ



**Kale Halk Eğitim Merkezi
Müdürlüğü 2015-2019 Stratejik Planı**



" Halk eğitimin amacı toplum kadar geniş hayat kadar çeşitlidir. Bu manada halk eğitim bir lüks değildir. Bireylerin toplumsal mutluluğu için yerine getirilmesi gereken bir hizmettir. "

H. Atatürk

İSTİKLÂL MARŞI

Korkma, sönmez bu şafaklarda yüzen al sancak;
Sönmeden yurdumun üstünde tüten en son ocak.
O benim milletimin yıldızıdır, parlayacak;
O benimdir, o benim milletimindir ancak.

Çatma, kurban olayım, çehreni ey nazlı hilal!
Kahraman ırkıma bir gül! Ne bu şiddet, bu celâl?
Sana olmaz dökülen kanlarımız sonra helâl...
Hakkıdır, Hakk'a tapan, milletimin istiklâl!

Ben ezelden beridir hür yaşadım, hür yaşarım.
Hangi çılgın bana zincir vuracakmış? Şaşarım!
Kükremiş sel gibiyim, bendimi çiğner, aşarım.
Yırtarım dağları, enginlere sığmam, taşarım.

Garbın âfâkını sarmışsa çelik zırhlı duvar,
Benim iman dolu göğsüm gibi serhaddim var.
Ulusun, korkma! Nasıl böyle bir imanı boğar,
Medeniyet!' dediğin tek dişi kalmış canavar?

Arkadaş! Yurduma alçakları uğratma, sakın.
Siper et gövdeni, dursun bu hayâsızca akın.
Doğacaktır sana va'dettiği günler Hakk'ın...
Kim bilir, belki yarın, belki yarından da yakın.

Bastığın yerleri "toprak!" diyerek geçme, tanı:
Düşün altındaki binlerce kefensiz yatanı.
Sen şehit oğlusun, incitme, yazıktır, atanı:
Verme, dünyaları alsan da, bu cennet vatanı.

Kim bu cennet vatanın uğruna olmaz ki fedâ?
Şühedâ fişkırarak toprağı sıksan, şühedâ!
Cânı, cânânı, bütün varımı alsın da Huda,
Etmesin tek vatanımdan beni dünyada cüdâ.

Ruhumun senden, ilâhi, şudur ancak emeli:
Değmesin mabedimin göğsüne nâmâhrem eli.
Bu ezanlar-ki şahadetleri dinin temeli-
Ebedî yurdumun üstünde benim inlemeli.

O zaman vecd ile bin secde eder -varsa- taşım,
Her cerâhamdan, ilâhi, boşanıp kanlı yaşım,
Fışkırır ruh-ı mücerred gibi yerden na'sım;
O zaman yükselerek arşa değer belki başım.

Dalgalan sen de şafaklar gibi ey şanlı hilâl!
Olsun artık dökülen kanlarımın hepsi helâl.
Ebediyen sana yok, ırkıma yok izmihlâl:
Hakkıdır, hür yaşamış, bayrağımın hürriyet;
Hakkıdır, Hakk'a tapan milletimin istiklâl!

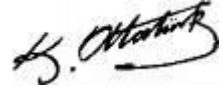
Mehmet Âkif ERSOY

ATATÜRK'ÜN GENÇLİĞE HİTABESİ

Ey Türk gençliği! Birinci vazifen, Türk istiklâlini, Türk cumhuriyetini, ilelebet, muhafaza ve müdafaa etmektir.

Mevcudiyetinin ve istikbalinin yegâne temeli budur. Bu temel, senin, en kıymetli hazinendir. İstikbalde dahi, seni, bu hazineden, mahrum etmek isteyecek, dâhilî ve haricî, bedhahların olacaktır. Bir gün, istiklâl ve cumhuriyeti müdafaa mecburiyetine düşersen, vazifeye atılmak için, içinde bulunacağın vaziyetin imkân ve şeraitini düşünmeyeceksin! Bu imkân ve şerait, çok namüsaî bir mahiyette tezahür edebilir. İstiklâl ve cumhuriyetine kastedecek düşmanlar, bütün dünyada emsali görülmemiş bir galibiyetin mümessili olabilirler. Cebren ve hile ile aziz vatanın, bütün kaleleri zapt edilmiş, bütün tersanelerine girilmiş, bütün orduları dağıtılmış ve memleketin her köşesi bilfiil işgal edilmiş olabilir. Bütün bu şeraitten daha elim ve daha vahim olmak üzere, memleketin dâhilinde, iktidara sahip olanlar gaflet ve dalâlet ve hatta hıyanet içinde bulunabilirler. Hatta bu iktidar sahipleri şahsî menfaatlerini, müstevlilerin siyasî emelleriyle tevhit edebilirler. Millet, fakr u zaruret içinde harap ve bîtap düşmüş olabilir.

Ey Türk istikbalinin evlâdı! İşte, bu ahval ve şerait içinde dahi, vazifen; Türk istiklâl ve cumhuriyetini kurtarmaktır! Muhtaç olduğun kudret, damarlarındaki asil kanda, mevcuttur!



SUNUŞ

" Kurs, seminer, toplantı, sempozyum, kulüp ve benzeri etkinliklerle yaş, eğitim düzeyi, cinsiyet, din ve dil farkı gözetmeksizin, örgün eğitim sistemine hiç girmemiş ya da herhangi bir kademesinde bulunan veya bu kademelerden çıkmış kişilere; okuma-yazma öğretimi ve diğer eksik eğitimlerini tamamlamasına destek sağlayıcı eğitim vermek, tamamlama programları uygulamak, meslekî, sosyal ve kültürel bilgi ve beceriler kazandırmak ya da mevcut bilgi ve becerilerini geliştirmek amacıyla ilçemizde eğitim faaliyetleri düzenlemek. "

misyonu ile yola çıkan Denizli Kale Halk Eğitim Merkezi 2015 – 2019 yıllarını kapsayan bir stratejik plan hazırlayarak uygulamaya koymuştur.

Ülkemizdeki yaygın eğitim faaliyetlerinin en büyük sunucusu olan ve en geniş teşkilat ağına sahip halk eğitimi merkezlerinin büyük çoğunluğunda, diğer kurum ve kuruluşlara örnek teşkil edecek çalışmalar sergilendiği, çok sayıda vatandaşımıza eğitim içerisinde üretim imkanı sağlandığı, birey ve toplumun eğitim ihtiyaçlarının belirlenmesinde bilimsel yöntemlerin uygulandığı, işgücü piyasası başta olmak üzere diğer kurum ve kuruluşlarla sağlıklı bir işbirliği oluşturulduğu, milli kültür varlıklarımızın araştırılması, yaşatılması, sevdirmesi ve toplumun moral değerlerinin yükseltilmesi yönünde çok yönlü çalışmalar gerçekleştirildiği bilinmektedir.

Yaygın eğitim sisteminin nitelik ve niceliğinin geliştirilerek ekonomik büyüme ve sosyal gelişmenin en önemli unsurlarından olan insan gücünün yetiştirilmesi temel ilkimiz olacaktır.

Kapsamlı ve özgün bir çalışmanın sonucu olarak adım adım oluşturulan bu belge, Merkezimizin çağa uyum sağlamak ve gelişmek açısından olması gereken doğrultusunu, doğrularını ve tercihlerini kapsamaktadır.

2015 yılında plânın hazırlanmasında her türlü özveriye gösteren ve sürecin tamamlanmasına katkıda bulunan tüm arkadaşlarıma teşekkür ediyorum, bu plânın uygulanması ile merkezimizin daha kaliteli ve çağdaş eğitime bir adım daha yaklaştırarak benimsemiş olduğumuz misyona yine belirlemiş olduğumuz vizyonumuz ile ulaşacağımıza olan inancımı tazeliyor, idari personelimize öğretmenlerimize, hizmetli ve kursiyerlerimize tüm çalışmalarında başarılar diliyorum

Ali OYAN

Kale Halk Eğitim Merkezi Müdürü

GİRİŞ

Bu plan, Kale Halk Eğitimi Merkezinin 2015 – 2019 yılları arasında eğitim kalitesini artırabilmesi ve değişime ayak uydurabilmesi için uygulaması gereken stratejileri ve bu stratejilere dayanan birimlerin hedeflerini belirlemek amacı ile hazırladığı stratejik plânı içermektedir. Bu plân Kale Halk Eğitimi Merkezi'nin 2015– 2019 yılları arasındaki faaliyetlerini şekillendirmek ve yönlendirmek amacı ile hazırlanmıştır. Dokümanın temel amacı Merkezimizin misyon ve vizyonu ile uyumlu stratejiler ile buna dayalı birimlerin hedeflerini toplu halde ilgililerin dikkatine sunmaktır.

Bu planda sunulan stratejiler ve hedefler merkezin bütün birimlerini kapsamaktadır. Stratejiler genel olarak belirlenmiş ve her strateji için merkezimizin diğer birimleri hedeflerini belirlemişlerdir. Birimlerin hedeflerini gerçekleştirme durumları yıl içinde periyodik olarak gerçekleştirilen performans değerlendirme çalışmalarında izlenecektir. Birimlerin bu hedefler üzerinde çalışmalar yaparak hedefleri tutturamama nedenlerini araştırmaları ve önlemler almaları sağlanacaktır.

Stratejik Plan Hazırlama Ekibi

KURUM KİMLİK BİLGİLERİ	
Kurum	Kale Halk Eğitimi Merkezi
Kurum Türü	Halk Eğitim Merkezi
Kurum Kodu	141380
Kurum Statüsü	<input checked="" type="checkbox"/> Kamu <input type="checkbox"/> Özel
Kurumda Çalışan Personel Sayısı	Yönetici :2 (Biri kurumda görevlendirme) Hizmetli :1 Memur :0 Öğretmen :6
Öğretim Şekli	Tam Gün, Tam Yıl
Okulun Hizmete Giriş Tarihi	16/10/1969
KURUM İLETİŞİM BİLGİLERİ	
Kurum Telefonu / Fax	Tel. : 258 671 30 41 Fax : 258 671 30 41
Kurum Web Adresi	www. Kalehem.meb.k12.tr
Mail Adresi	141380@meb.k12.tr
Kurum Adresi	Hürriyet Mahallesi Atatürk Caddesi N.28 Kale/Denizli Posta Kodu : 20570 İlçe : Kale İli : Denizli
Kurum Müdürü	Ali OYAN GSM Tel: 542 619 52 30
Kurum Müdür Yardımcısı	Asiye YAPINTI GSM Tel : 5336191358

Ç İNDEK İLER		SAYFA NO
Sunuş		5
Giriş		6
Kurum Kimlik Bilgileri		7
1. BÖLÜM: STRATEJİK PLAN HAZIRLIK PROGRAMI		
1.1.	Amaç	9
1.2.	Kapsam	9
1.3.	Yasal Dayanak	10
1.4.	Stratejik Planlama Süreci	12
1.5.	Üst Kurul ve Stratejik Plan Ekibi	12
2. BÖLÜM: DURUM ANALİZİ		
2.1.	Tarihsel Gelişim	13
2.2.	Mevzuat Analizi	14
2.3.	Faaliyet Alanları, Ürün ve Hizmetler	15
2.4.	Paydaş Analizi	17
2.5.	Kurum İçi Analiz	19
2.5.1.	Teknik İhtiyaçları	19
2.5.2.	Çalışanların Görev Dağılımı	20
2.5.3.	Teknolojik Düzey	25
2.5.4.	Mali Kaynaklar	27
2.5.5.	İstatistiksel Veriler	28
2.6.	Çevre Analizi	33
2.6.1.	İlçenin Tarihi ve Coğrafi Konumu	33
2.6.2.	Pest Analizi (Politik, yasal, Ekonomik, Sosyo-Kültürel, Teknolojik, Ekolojik, Etik)	34
2.6.3.	Üst Politika Belgeleri	35
2.7.	GZFT (Güçlü Yönler, Zayıf Yönler, Fırsatlar, Tehditler) Analizi	39
3. BÖLÜM: GELECEĞE YÖNELİM		
3.1.	Misyon	41
3.2.	Vizyon	41
3.3.	Temel Değerler ve İlkeler	41
3.4.	Merkezin Politikaları	42
3.5.	Temalar- Amaçlar- Hedefler ve Performans Göstergeleri	44-45-46-47
4. BÖLÜM: MAL YETİLENDİRME		
4.1.	Stratejik Plan Maliyet Tablosu	47
5. BÖLÜM: ZEMİN ve DEĞERLENDİRME		
5.1.	Raporlama	48
EKLER		

1. BÖLÜM

STRATEJİK PLAN HAZIRLIK SÜRECİ

1.1. STRATEJİK PLANIN AMACI:

Bu plan Kale Halk Eğitim Merkezinin 2015-2019 yılları arasında eğitim kalitesini artırabilmesi ve değişime ayak uydurabilmesi için uygulaması gereken stratejileri ve bu stratejilere dayanan birimlerin hedeflerini belirlemek amacı ile hazırladığı stratejik planı içermektedir.

Bu plan merkezimizin 2015-2019 yılları arasındaki faaliyetlerini şekillendirmek ve yönlendirmek amacı ile hazırlanmıştır. Dökümanın temel amacı merkezimizin misyon ve vizyonu ile uyumlu stratejiler ile buna dayalı birimlerin hedeflerini toplu halde ilgililerin dikkatine sunmaktır.

1.2. STRATEJİK PLANIN KAPSAMI:

Bu plan; Kale Halk Eğitim Merkezi Müdürlüğünün 2015 -2019 yılları arasındaki 5 yıllık stratejik amaçlarını ve stratejik hedeflerini bu amaçlara ve hedeflere ulaşabilmek için gerçekleştirilmesi gereken faaliyetlerini kapsamaktadır.

Bu dökümanda sunulan stratejiler ve hedefler merkezin bütün birimlerini kapsamaktadır. Stratejiler genel olarak belirlenmiş ve her strateji için merkezimizin tüm birimleri hedeflerini belirlemişlerdir. Birimlerin hedeflerini gerçekleştirme durumları yıl içinde periyodik olarak gerçekleştirilen performans değerlendirme çalışmalarında izlenecektir. Birimlerin bu hedefler üzerinde çalışmalar yaparak hedefleri tutturamama nedenlerini araştırmaları ve önlemler almaları beklenmektedir.

1.3. YASAL DAYANAK

- 5018 ve 5436 Sayılı Kamu Mali Yönetimi Ve Kontrol Kanunu,
- Kamu idarelerinde Stratejik Planlamaya İlişkin Usul Ve Esaslar Hakkında

Yönetmelik,

- Strateji Geliştirme Birimlerinin Çalışma Usul ve Esasları Hakkında Yönetmelik
DPT Tarafından Hazırlanan Kamu Kuruluşları İçin Stratejik Planlama Kılavuzu,
Millî Eğitim Bakanlığı Eğitimde Stratejik Planlama Kılavuzu
- B.08,0.SGB.0.03.01.06/2673 sayılı 19-06-2006 tarihli GENELGE 2006/55
- Millî Eğitim İle İlgili Mevzuat,
- Millî Eğitim Strateji Belgesi,
- Bakanlık Faaliyet Alanı İle İlgili Ulusal, Bölgesel Ve Sektörel Plan Ve Programlar,
Millî Eğitim Sura Kararları,
- Çıracılık ve Yaygın Eğitim Kurunlar Yönetmeliği

24/6/1973 tarihli ve 1739 sayılı Millî Eğitim Temel Kanununun 17, 18, 40, 41, 42, 47 ve 56 ncı maddeleri, 12/5/1992 tarihli ve 3797 sayılı Millî Eğitim Bakanlığının Teşkilât ve Görevleri Hakkında Kanunun 18, 57 ve 60 ncı maddeleri, 19/6/1986 tarihli ve 3308 sayılı Meslekî Eğitim Kanununun 35, 37 ve 38 inci maddeleri, 12/1/1961 tarihli ve 222 sayılı İlköğretim ve Eğitim Kanununun 11, 13, 78 ve 81 inci maddeleri, 18/6/1983 tarihli ve 2841 sayılı Zorunlu İlköğretim Çağı Dışında Kalmış Okuma-Yazma Bilmeyen Vatandaşların Okur-Yazar Duruma Getirilmesi veya Bunlara İlkokul Düzeyinde Eğitim-Öğretim Yapıtırılması Hakkında Kanun ile "2/12/1998 tarihli ve 98/12120 sayılı Bakanlar Kurulu Kararı ile yürürlüğe konulan Millî Eğitim Bakanlığı Öğretmen ve Yöneticilerinin Ders ve Ek Ders Saatlerine İlişkin Esaslar" ibaresi 1/12/2006 tarihli ve 2006/11350 sayılı Bakanlar Kurulu Kararı ile yürürlüğe konulan Millî Eğitim Bakanlığı Yönetici ve Öğretmenlerinin Ders ve Ek Ders Saatlerine İlişkin Karar'a dayanılarak hazırlanan Millî Eğitim Bakanlığı Yaygın Eğitim Kurumları Yönetmeliğinin 7. maddesine göre merkezimiz aşağıda sıralanan görevleri yapmakla yükümlüdür.

a) Millî kültür, bilimsel ve teknolojik gelişmelere uyum, yurttaşlık eğitimi, aile eğitimi, güzel sanatlar, sportif, sosyal ve kültürel etkinlikler ile benzeri konuları içeren eğitim çalışmaları yapmak.

b) Bilmeyenlere okuma-yazma öğretimi, bilenlere eksik eğitimlerinin tamamlanması için destek sağlayıcı sürekli eğitim vermek, şartlar ve ihtiyaçlara göre ilgili eğitim kurumları ile iş birliği yapılarak programlar hazırlamak ve uygulamak.

c) Meslek öncesi eğitim ve yeni bir meslek edinme, çok yönlü iş eğitimi, endüstri içinde eğitim ve hayat boyu öğrenme konularını kapsayan yaygın eğitim veya kısa süreli ve kademeli mesleki ve teknik eğitim programları uygulamak; yerel düzeyde iş gücü piyasası ile ilgili

arařtırmalar yaparak istihdama ynelik meslek alanlarında kurslar dzenlemek ve nitelikli insan gc yetiřtirilmesine katkı saęlamak.

) Eęitim ihtiyaı olan alanlarda okuma-yazma, sosyal ve kltrel, mesleki ve teknik kurslar ile sosyal etkinlikler erevesinde toplantı, gezi, kampanya, kurs, seminer, konferans, yarıřma, aık oturum, sergi, panel, sempozyum ve benzeri etkinlikler dzenlemek; gerekli řartların oluřturulması kaydıyla yresel, ulusal ve uluslar arası dzeyde etkinlikler gerekleřtirmek; ihtiya duyulan kulpleri oluřturarak alıřtırmak.

d) İmknlar lsnde kitaplıklar oluřturmak, belli aralıklarla yayınlar yapmak, evrenin tarih ve kltrel deęerlerini derlemek ve yayın yoluyla tanıtılmak.

e) Mill bayramlar, mahall kurtuluř gnleri, belirli gn ve haftalar, evreye ait gelenek ve grenekler ile mill kltr deęerlerinin tanıtılması, korunup yařatılması ynnde alıřmalar yapmak.

f) Etkinliklerle ilgili hazırlanmıř yazılı, grsel ve iřitsel aralardan belli bir program erevesinde kursiyerlerin yararlanmasını saęlayıcı alıřmalar yapmak.

g) Hayat boyu ęrenmeyi destekleyen ulusal ve uluslararası bilgi aęı oluřturmak, e-ęrenme uygulamalarında eriřime aık bilgi kaynaklarının artırılmasını saęlamak.

ę) Bakanlıęa baęlı olmayan kurum ve kuruluřlarla iř birlięi yaparak zel eęitim gerektiren bireyler, koruma altındaki bireyler, sokakta alıřan veya yařayan ocuklar, deęiřik sektrlerde alıřan ocuklar, tedavi altındaki madde baęımlıları, tutuklu ve hkmller, rehabilitasyon merkezleri ile hastanede yatan kiřilere kurs ve etkinlikler dzenlemek.

h) Emeklilięe uyum ve yařlılara ynelik etkinlikler gerekleřtirmek.

ı) Aileyi geliřtirmeye ynelik olarak ocuk psikolojisi, bakımı, geliřimi; ergenlik ve genlik psikolojisi; ev ynetimi, aile iletiřimi ve benzeri konularda eęitim etkinlikleri dzenlemek; anne-babalara ocuk eęitimiyle ilgili uygulamalı kurslar dzenlemek ve bu kursiyer ocuklarının yararlanabileceęi ocuk bakım ve oyun odaları oluřturmak.

i) Uzaktan eęitimle ilgili her trl geliřmeyi takip ederek, bu tr eęitim faaliyetlerinden yararlanmak iin gerekli nlemleri almak.

Bu ynetmelik erevesinde;

- 1- Okuma-Yazma kursları ve belge tanzimi,
- 2- Yetiřkinler 2.kademe eęitimi ve belge tanzimi,
- 3- Mesleki ve Teknik Kurslar ile Sosyal ve Kltrel Kurslar ve belge tanzimi,
- 4- Seminer, toplantı, sempozyum, kulp ve benzeri etkinlikler,
- 5- Kamu kurum ve kuruluřları, belediyeler, vakıflar, dernekler ve meslek odaları ile iřbirlięi ierisinde gerekleřtirilecek yaygın eęitim faaliyetleri,
- 6- Aık ęretim okulları ile ilgili kayıt, kayıt yenileme vb. iř ve iřlemler

Merkezimizin yetkilerindedir.

1.4. STRATEJİK PLANLAMA SÜRECİ

Bu planın hazırlanma süreci, “ Stratejik Planlama Ekibinin” oluşturulması ile başladı. Öncelikle, stratejik planlama ekibine, “Stratejik Planlama” konusunda bilgilendirme toplantısı yapıldı. Kurum Vizyon, Misyon Değer ve İlkeleri gözden geçirildi. Vizyon, Misyon Değer ve İlkeleri kurum çalışanlarına sunuldu. Bundan ayrı olarak kurum yönetimi ve genişletilmiş kursiyer veli toplantılarında da vizyon, misyon değer ve ilkeleri tanıtılıp, geri bildirim alınarak “vizyon, misyon, değer ve ilkelerimizin son şekli verildi. Kurum vizyon, misyon değer ve ilkeleri stratejik planlamamızın temelini oluşturdu. Buna başlık olarak ta stratejik amaçlar belirlendi. Her stratejik amacın stratejileri ve hedefleri, o hedefleri gerçekleştirmek için yapılacak faaliyetler oluşturuldu.

Stratejik amaçlara bağlı olarak oluşturulan stratejik hedefler ve hedefleri gerçekleştirmek için oluşturulacak faaliyetler belirlendi. En son planın işlerliğini sağlamak için değerlendirme ve izleme basamağı konuldu. Her basamağın bir diğerinden ayrı ve farklı olmamasına özen gösterildi. Plana bütüncül bir anlayış kazandırıldı.

STRATEJİK PLAN ÜST KURULU		
SIRA NO	ADI SOYADI	GÖREVİ
1	Ali OYAN	OKUL MÜDÜRÜ
2	Asiye YAPINTI	MÜDÜR YARDIMCISI
3	Ebru YILMAZ	ÖĞRETMEN
4	Osman KÜNARCI	OKUL AİLE BİRLİĞİ BAŞKANI
5	eref ÇAKMAKÇI	OKUL AİLE BİRLİĞİ YÖNETİM KURULU ÜYESİ

STRATEJİK PLANLAMA EKİBİ		
SIRA NO	ADI SOYADI	GÖREVİ
1	Asiye YAPINTI	MÜDÜR YARDIMCISI
2	Ebru YILMAZ	ÖĞRETMEN
3	Alaattin DUMANCI	OKUL AİLE BİRLİĞİ BAŞKAN YARD.
4	Salih ARA	OKUL AİLE BİRLİĞİ YÖNETİM KURULU ÜYESİ

2. BÖLÜM

MEVCUT DURUM ANALİZİ

2.1 Tarihsel Gelişim
2.2 Mevzuat Analizi
2.3 Faaliyet Alanları, Ürün ve Hizmetler
2.4 Paydaş Analizi
2.5 Kurumsal Analiz
2.5.1 Teşkilat Yapısı
2.5.2 Çalışanların Görev Dağılımı
2.5.3 Teknolojik Düzey
2.5.4 Mali Kaynaklar
2.5.5 İstatistiksel Veriler
2.6 Çevre Analizi
2.6.1 İşletmenin Tarihi ve Coğrafik Konumu
2.6.2 Pest Analizi (Politik, yasal, Ekonomik, Sosyo-Kültürel, Teknolojik, Ekolojik, Etik)
2.6.3 Üst Politika Belgeleri
2.7 GZFT (Güçlü Yönler, Zayıf Yönler, Fırsatlar, Tehditler) Analizi

2.1. TARİHSEL GELİŞİM

Temelimiz Ahilik Teşkilatına dayanır. İlçemizde Halk Eğitimi Merkezi Müdürlüğü 16.10.1969 tarihinde Halk Eğitim Başkanlığı olarak teşkilatlanarak hizmete girmiş, 1980 tarihinden itibaren İlçe Halk Eğitimi Merkezi Müdürlüğü olarak devam etmektedir. Şu andaki yeni binamızda 09 Nisan 2013 tarihinden itibaren faaliyetlerini devam ettirmektedir.

Görev alanı bakımından örgün eğitim sistemine hiç girmemiş ya da herhangi bir kademesinde bulunan veya bu kademelerden çıkmış bireylere; gerekli bilgi ve davranışlar kazandırmak için örgün eğitimin içinde veya dışında onların; ilgi istek ve yetenekleri doğrultusunda ekonomik sosyal ve kültürel değerleri sağlayıcı nitelikte çeşitli süre ve düzeylerde yaşam boyu eğitim, üretim rehberlik ve uygulama etkinlikleri merkezimizin kuruluş amacına yönelik yaptığı çalışmalarınıdır. Ayrıca bakanlığımızca yapılan son değişiklikle açık öğretim okullarının tüm iş ve işlemleri merkezimize devredilmiştir. Bu işlemler de merkezimizde yürütülmektedir.

Kurumumuzda Merkez Müdürü bir Müdür Yardımcısı 2 öğretmen görev yapmaktadır. Ayrıca her yıl açılan kurslardaki ihtiyacımıza göre Ücretli Öğretmen ve Kadrosuz Usta Öğretici görevlendirilmektedir.

Merkez binamız kalorifer sistemiyle ısıtılmakta olup 2 adet idari oda ve 6 derslik oluşmaktadır. Ayrıca bir konferans salonu, bir toplantı odası, arşiv ve Kalorifer odası bulunmaktadır.

Merkezimiz diğer kamu kurum ve kuruluşlarının imkanlarından da yararlanılarak işbirliği içerisinde kurslar açmaktadır.

Örgün eğitim sistemine hiç girmemiş ya da herhangi bir kademesinde bulunan veya bu kademelerden çıkmış bireylere; gerekli bilgi, beceri ve davranışlar kazandırmak için örgün eğitimin yanında veya dışında onların; ilgi, istek ve yetenekleri doğrultusunda ekonomik, toplumsal ve kültürel gelişmelerini sağlayıcı nitelikte, çeşitli süre ve düzeyler de yaşam boyu yapılan eğitim, üretim, rehberlik ve uygulama etkinlikleri merkezimizin kuruluş amacına yönelik yaptığı çalışmalardır.

Ayrıca Bakanlığımızca yapılan son değişikliklerle Açık Öğretim Okullarının tüm iş ve işlemleri Merkezimize devredilmiştir. Bu işlemler yetkili ve deneyimli idarecilerimiz ve personellerimiz aracılığı ile yürütülmektedir. Merkezimiz bünyesinde açık öğretim bürosu açılmış ve bu büroda her türlü danışmanlık hizmeti verilmektedir.

2.2. YASAL YÜKÜMLÜLÜKLER VE MEVZUAT ANALİZİ

Müdürlüğümüz Milli Eğitim Bakanlığı Çıraklık ve yaygın Eğitim Kurumları Yönetmeliği doğrultusunda iş ve işlemlerine devam etmektedir.

1. T.C Anayasası (42. Madde)
2. 1739 Sayılı Milli Eğitim Teme l Kanunu
3. 3797 Sayılı Milli Eğitim Bakanlığı Teşkilat ve Görevleri Hakkındaki Kanun
4. 222 Sayılı İlköğretim ve Eğitim Kanunu
5. 3308 Sayılı Mesleki Eğitim Kanunu
6. 5442 Sayılı il idaresi Kanunu
7. Milli Eğitim Bakanlığı Çıraklık ve yaygın Eğitim Kurumları Yönetmeliği

Yükümlülüklerimiz ve gücümüzü aldığımız yasal dayanaklar:

Yasal Yükümlülük	Dayanak
Her Türk çocuğuna iyi bir vatandaş olmak	1739 sayılı kanununun 23. maddesi, * 222 sayılı kanununun 1. maddesi,

İçin gerekli temel bilgi, beceri, davranış ve alışkanlıkları kazandırmak; onu milli ahlak anlayışına uygun olarak yetiştirmek.	* İlköğretim Kurumları Yönetmeliğinin 5. Maddesi
Her Türk vatandaşı Eğitim ve Öğretim hakkına sahiptir.	T.C Anayasası (42. Madde)
Zorunlu eğitim yaşını geçmiş ancak eğitimini tamamlayamamış her yurttaşımız yaygın eğitim kurumlarına gelerek mesleki ,bilgi ve beceri geliştiren kurslara katılabilir.	Milli Eğitim Bakanlığı Çıraklık ve yaygın Eğitim Kurumları Yönetmeliği
Bütün bunları yaparken de il hiyerarşisine uyarız. İşlemlerin yapılmasında mülki amirlere karşı sorumluluklarımızı bilir ve denetlenmekten ve sorumluluk almaktan asla çekinmeyecektir.	5442 Sayılı il idaresi Kanunu (Madde 57)
Yaşamın her alanında gerekli mesleki bilgi,tecrübe ve belgelerin alınabileceği yer olan çıraklık Eğitim merkezlerinden faydalanabilirler.	3308 Sayılı Mesleki Eğitim Kanunu
MEB. Teşkilat yapısı içerisinde yürütülen hizmetler bir bütünlük içinde devam eder.	3797 Sayılı Milli Eğitim Bakanlığı Teşkilat ve Görevleri Hakkındaki Kanun

Bu yasal dayanakların haricinde ayrıca yasal güçten kaynaklanan ve işlerin yapılması sırasında yönetim hizmetleri açısından durumumuz ve yasal yetki ve dayanaklarımız mevcuttur:

2.3. FAALİYET ALANLARI İLE ÜRÜN VE HİZMETLER

Müdürlüğümüzün faaliyet alanları ve yaptığı hizmetler aşağıdaki gibidir.

2.3.1. YÖNETİM HİZMETLERİ

1. Kanun, tüzük, yönetmelik, yönerge, genelge, plân, program ve amirlerce kendilerine verilen görevleri yapmak,
2. Bulunduğu göre v alanındaki yaygın Eğitim hizmetlerini incelemek, görev alanına giren ihtiyaçlarını tespit ederek kendi yetkisi dahilinde olanları yapmak, olmayanları yetkili makamlara bildirmek,

3. Görev alanındaki hizmetlerin daha iyi yürütülmesi ve geliştirilmesini sağlamak, gerektiğinde ilgili makamlara teklifte bulunmak,
4. Görev alanına giren konularda istenen bilgilerin ilgili makamlara zamanında ulaştırılmasını sağlama,
5. Müdürlüğün bünyesindeki gerekli is bölümünün yapılmasını,yazışma ve işlemlerin hızlı, düzgün ve doğru bir şekilde yürütülmesini, gerekli kayıt , defter ve dosyaların düzenli tutulmasını sağlamak,

2.3.2. PERSONEL HİZMETLERİ

- 1.Müdürlüğe bağlı her tür ve derecedeki okul ve kurumlarda görevli personel için personel bilgi defteri ve formlarını tutmak, bu konuda Bakanlık ile koordinasyonu sağlamak, mevcut öğretmen veya usta öğretici sayılarını ve gelecek öğretim yılının öğretmen ve diğer personel ihtiyacını ilgili makamlara bildirmek,
- 2.Kurumumuzda göreve başlayacak personel veya usta öğreticilerin sigorta, özlük ve komisyon ile karar verilen diğer işlemlerini takip etme.

2.3.3. EĞİTİM ÖĞRETİM HİZMETLERİ

1. Kanun, tüzük, yönetmelik, yönerge, program, genelge ve emirlerle tespit edilen eğitim amaçlarının okul ve kurumlarda gerçekleştirilmesini sağlamak
2. Görev alanındaki kurslarda eğitim faaliyetlerini Atatürk ilke ve inkılâpları doğrultusunda yürütülme ini takip etmek, okul ve kurumlar ile öğrencilerin he r türlü bölücü, yıkıcı ve zararlı etkilerden korunmasını sağlayıcı tedbirler almak,
3. Türk dili, Türk tarihi, Türk kültürü ve güzel sanatlar alanındaki çalışmalar ile yakından ilgilenerak, çalışmaların faydalı bir şekilde yürütülmesini sağlamak,
4. Kurumdaki ve kurslardaki kursiyer ve görevlilerin problemlerini incelemek ve yaygın görülen problemler hakkında çözüm aramak.
5. Çıraklık ve Meslek Eğitimi Kanununa ve bu kanuna göre çıkarılmış diğer mevzuata göre isleri yürütmek, eğitim merkezlerinde çırak, kalfa ve ustaların genel ve mesleki eğitimlerini sağlamak,
- 6.Örgün eğitim sistemine girememiş , herhangi bir eğitim kademesinden ayrılmış ve ya bitirmiş vatandaşların yaygın eğitim yoluyla, genel, mesleki ve teknik alanlarda eğitilmelerini sağlamak, hizmeti yaygın eğitime ait mevzuata göre yürütmek,

7.Vatandaşların genel, mesleki ve teknik eğitimlerinde görev alan örgün ve yaygın eğitim kurumlarındaki öğretmen,yönetici, usta öğretici ve eğitici ustalar için yetisirci mahiyette kurs ve seminerler düzenlemek,

2.4. PAYDAŞ ANALİZİ

Merkezimizin gelişebilmesi, eğitim kalitesini artırabilmesi, çağdaş ve modern eğitim teknolojileri ile donatılabilmesi ancak tüm paydaşlarının desteği ile mümkün olabilecektir. Bu amaçla merkezimizin paydaşlarını belirleyerek onların durumlarını da dikkate alacak şekilde stratejiler belirlenmiştir.

Tüm paydaşların, ortak bir iyileşme ve kalite geliştirmesi sağlayabilmesi için karşılıklı bilgilendirilme ve görüş alışverişi yapılması gerekliliği çerçevesinde belirli dönemlerde Tablo-2 deki paydaş analizi çerçevesinde toplantılar düzenlenmesi ve gerekli durumlarda anket yapılması planımızda yer almaktadır.

Merkezimizin bu kapsamda paydaşları şu şekilde belirlenmiştir;

2.4.1 İÇ PAYDAŞLAR

- a- Öğrenci / Kursiyer.
- b- Öğretmenlerimiz
- c- Usta Öğreticiler
- d- İdarecilerimiz
- e- Yardımcı personellerimiz

2.4.2 DIŞ PAYDAŞLAR

- a- Milli Eğitim Bakanlığı
- b- Çıraklık ve Yaygın Eğitim Genel Md.ürlüğü
- c- Kale Kaymakamlığı
- d- Kale İlçe Milli Eğitim Müdürlüğü
- e- Esnaf Odaları
- f- İş-Kur
- g- Mahalle ve Köy Muhtarları
- h- Sivil Toplum Kuruluşları
- i- Belediye

2.4.3 YARARLANICILAR

- a- Öğrenci / Kursiyer.
- b- Sivil Toplum Kuruluşları.
- c- Resmi Kurum ve Kuruluşlar.

Tablo 2: Paydaş-Ürün/Hizmet Matrisi

Paydaş Faaliyet	Eğitim				Rehberlik	
	Mesleki Sosyal Kurslar	Okuma Yazma Kursları	İşbirliği Kursları	Açık Öğretim Okulları	Alan Taraması	Kurslar
Milli Eğitim Bakanlığı	√	√	√	√		√
Hayat Boyu Öğrenme Genel Müdürlüğü	√	√	√	√		√
Kale Kaymakamlığı	√	√	√	√	√	√
Kale Belediyesi	√		√		√	√
İş-Kur	√		√		√	√
Muhtarlar	√	√		√	√	√
STK	√	√	√		√	√
Öğrenci/Kursiyer	√	√	√	√		√
Öğretmenler	√	√	√	√	√	√
İdareciler	√	√	√	√	√	√
Yardımcı Personel	√	√	√	√		√
Resmi Kurum Kuruluşlar	√		√		√	√

Paydaş Görüşlerinin Alınması ve Değerlendirilmesi:

Kale Halk Eğitimi Merkezi Müdürlüğü dış paydaşlardan alınan görüşler sonucunda, kuruluşun yaygın eğitim ve öğretim faaliyetlerinin kalitesinin artırılması yönünden önemi vurgulanmıştır.

Kuruluşun olumlu bulunan yönlerine; diğer kurumlarla olan iletişiminin iyi olması, çok kolay ulaşılabilmesi, ilişkilerin iyi düzeyde olması görüşleri bildirilmiştir.

Kuruluşun geliştirilmesi gereken yönlerine; daha planlı çalışılması, teknolojik gelişime ayak uydurması, ilçe içi sportif ve bilgi amaçlı yarışmaların yapılması, ilçe halkının da bu yarışmalara ilgi göstermesinin sağlanması, halka ulaşılması, halktan kopuk olunmaması, yapılan işlerin göstermelik kalmaması, işlerde sonucun takip edilmemesi devamlılığın olmaması, eğitim öğretim faaliyetlerinde oluşabilecek sorunlara karşı önceden tedbir alınmaması görüşlerine yer verilmiştir.

Kuruluştan paydaşların beklentileri; çocukları ve gençleri güzel sanatların bir dalı olan müzik ile tanıştırmak ve geliştirmek için okullar arası bir müzik yarışması düzenlenmesi, çocuklara tartışma kültürünü tanıtmak ve uygulamak için liselerarası münazara yarışması düzenlenmesi, okullar arası kulüp çalışması yapılması, yerel basın ile iletişimin kuvvetlendirilmesi, işlerin zamanında yapılması, çocuğun, ailenin ve toplumun gelişiminin sağlanması ve aralarındaki iletişim bozukluklarının önlenmesi için sosyal projelerin hayata geçirilmesi gerekliliği ifade edilmiştir.

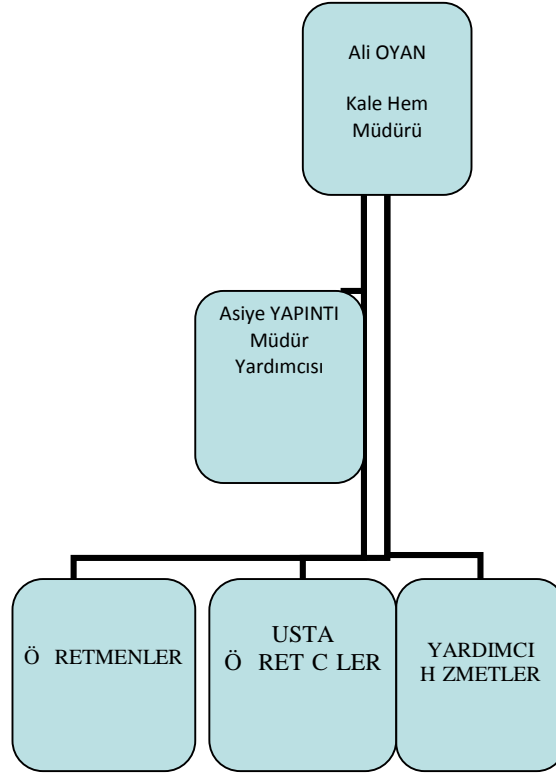
Paydaş görüşleri aşağıdaki gibidir:

1. Halk eğitimine önem verilerek halk eğitim kursları daha da yaygınlaştırılmalıdır.
2. Öğretmen-veli öğrenci (Kursiyer ,Usta Öğretici) iletişimi ön planda tutulmalıdır.
3. İl ve ilçelerde bulunan usta öğreticilerin kurumumuzda görevlendirilmesi yapılırken adaletli ve atamalarında başarı ve liyakat ön planda tutulmalıdır.
4. Eğitim kurumlarımızda düzenlenen sosyal ve kültürel etkinlikler çeşitlendirilmeli ve etkinlik sayısı artırılmalıdır.
5. Teknik ve mesleki eğitimde sanayi kuruluşlarının ihtiyaç duyduğu kalifiye ara elemanların yetiştirilmesine önem verilmelidir.
6. Bölgenin gelişmesi ile ilgili kapsamlı projeler gerçekleştirilmelidir.
7. Kursiyer ve Öğretmenlerin motivasyonlarını artırmaya yönelik sosyal ve kültürel faaliyetler düzenlenmelidir.

2.5. KURUM İÇİ ANALİZ

2.5.1 Teşkilat şeması

Kale Halk Eğitimi Merkezi Müdürlüğünün Teşkilat Yapısı ve Organizasyon Seması Şekil-1'de olduğu gibidir.



Şekil:1 Kale Halk Eğitimi Merkezi Müdürlüğünün Teşkilat Yapısı ve Organizasyon Seması

2.5.2 ÇALIŞANLARIN GÖREV DAĞILIMI

S.NO	UNVAN	GÖREVLERİ
1	Kurum Müdürü Ali OYAN	a) Eğitim, öğretim, üretim ve yönetimin verimliliğinin artırılması, sürekli gelişme için gerekli araştırmaların yapılması ve sonuçlarının değerlendirilmesini sağlar. b) İş gücü ihtiyacını ilgili kurum ve kuruluşlarla iş birliği yaparak araştırır, belirler ve eğitim ihtiyaçlarını karşılamak için varsa öncelikle ilgili mesleki teknik öğretim kurumlarıyla iş birliği yapar. c) İhtiyaç duyulan öğretmen ve usta öğreticilerin görevlendirilmesi için ilgili birimlere önerilerde bulunur. ç) Merkezin gelişmesi için çevre imkânlarını ve ihtiyaçlarını dikkate alarak uzun dönemli bir plan hazırlar ve her öğretim yılı başında bu planı gözden geçirir,

	<p>gerçekleştirilen çalışmaları değerlendirir ve yeni hedefleri belirler, araştırma ve geliştirme çalışmalarının etkin bir şekilde yürütülmesi için de gerekli önlemi alır.</p> <p>d) Eğitim ihtiyaçlarını belirleme çalışmaları yanında yörenin ihtiyacına göre program geliştirme, yönetim, bütçe ve benzeri konularda planlama ve düzenleme yapılmasını sağlar.</p> <p>e) Günlük çalışma çizelgesi ile öğretmenlerin nöbet çizelgelerinin düzenlenmesini sağlar ve onaylayarak yürürlüğe koyar. Mücavir alan dışındaki eğitim ihtiyaçlarını belirleme çalışmalarını yürütecek personelin yıllık görevlendirme onaylarını alır.</p> <p>f) Merkezin harcama yetkilisi olarak kurumun satın alma işlemlerinin ilgili mevzuat hükümlerine göre yürütülmesini sağlar.</p> <p>g) Öğretmen ve diğer personelden görevlerini başarılı olarak yürütenler ile yönetim, eğitim ve öğretimin etkinliğini artırmak için büyük çaba gösterenlerin ödüllendirilmesini önerir, personelin sicil raporlarını düzenler.</p> <p>ğ) Özel sektör ile diğer resmî ve gönüllü kuruluşlarla da iş birliği yaparak yeni ihtiyaçlara göre istihdamı kolaylaştırıcı kurslar açılmasını sağlar.</p> <p>h) Merkezin, çevre ihtiyaçlarına göre amaçlarına ulaşabilmesi için çevre ile etkili bir iletişim kurar; bu amaçla yöresel eğitim programlarının hazırlanması, uygulanması ve geliştirilmesinde çevredeki ilgililerin görüşlerini alır, program sınırları içinde bunlardan yararlanır, gerekli durumlarda üst makamlara önerilerde bulunur.</p> <p>ı) Merkez halk eğitimi ve hayat boyu öğrenme planlama komisyonuna başkanlık eder, alınan kararlar doğrultusunda çalışmaları yönlendirir, il ve ilçe hayat boyu öğrenme, halk eğitimi planlama ve iş birliği komisyonu toplantılarına katılır.</p> <p>i) Millî kültür değerlerimizin korunması, yaşatılması, yaygınlaştırılması, geliştirilmesi ve tanıtılması çalışmalarını özendirir ve planlar; okul aile birliğini kurar, kulüpler oluşturarak etkin şekilde çalıştırılmasını sağlar.</p> <p>j) Halk eğitimi etkinlikleri ile personeli izler, değerlendirir ve sonuçlarını rapor hâline getirir.</p> <p>k) Merkezde yapılan faaliyetlerin sonucunda elde edilen ürünlerin sergilenmesini sağlar, bu konuda girişimci kursiyerlere destek verir.</p> <p>l) Aday öğretmen, kadrolu usta öğretici, diğer personel ile ücretli usta öğreticilerin iş başında eğitimleri ve çalışmaları ile ilgili bilgilendirme, rehberlik çalışmalarını yapar, bu konuda gerekli tedbirleri alır.</p>
--	------------------------------------------------------------------------------------------------------------------------------------------------------------------------------------------------------------------------------------------------------------------------------------------------------------------------------------------------------------------------------------------------------------------------------------------------------------------------------------------------------------------------------------------------------------------------------------------------------------------------------------------------------------------------------------------------------------------------------------------------------------------------------------------------------------------------------------------------------------------------------------------------------------------------------------------------------------------------------------------------------------------------------------------------------------------------------------------------------------------------------------------------------------------------------------------------------------------------------------------------------------------------------------------------------------------------------------------------------------------------------------------------------------------------------------------------------------------------------------------------------------------------------------------------------------------------------------------------------------------------------------------------------------------------------------------------------------------------------------------------------------------------------------------------------------------------------------------------------------------------------------------------------------------------------------------------------------------------------------------------------------------------------------------------------------------------------------------------------------------------------------------------------------------------------------------------------------------------------------------------------------------------------------------------------------------------------------------------------------------------------------------------------------------------------------------------------------------------------------------------------------------------

		<p>m) Müdür yardımcılarında görev paylaşımını yapar, çalışmalarını denetler.</p> <p>n) Öğretim yılı başlamadan önce personel arasında iş bölümü yapar ve yazılı olarak bildirir. Komisyon ve ekipleri oluşturur. Öğretim programları ile eğitim ve öğretimle ilgili kaynakların kurumda bulundurulmasını sağlar.</p> <p>o) Kurs planlarının hazırlanması amacıyla öğretmen, kadrolu usta öğretici ve ücretli usta öğreticilerle toplantı yapılmasını sağlar. Öğretmenlerden sorumlu oldukları dersler ile atölye ve laboratuvar etkinliklerini; bölüm, atölye, laboratuvar, üretim ve hizmete yönelik kurs planlarını kurs başlamadan önce alır, inceler, gerekli değişiklikleri yaptırarak onaylar ve bir örneğini öğretmen veya usta öğreticiye iade eder.</p> <p>ö) Merkezin derslik, laboratuvar, atölye, kütüphane, makine, araç ve gereç ile diğer tesislerinin eğitim ve öğretime hazır bulundurulmasını sağlar.</p>
2	Müdür yardımcısı Asiye YAPINTI	<p>Müdür yardımcısının alanlara göre görevleri şunlardır:</p> <p>a) Eğitim ihtiyaçlarının belirlenmesi ile ilgili görevler;</p> <p>1) Çevrede yapılacak alan araştırmalarına dair planlamanın yapılması, bu çalışmada görev yapacak öğretmen, usta öğretici ve gönüllü kişilerin belirlenmesi, görevlendirme onaylarının müdüre sunulması ve alan çalışmalarının bir plan çerçevesinde gerçekleştirilmesi,</p> <p>2) Uygulanan programların çevrede bıraktığı sosyo-ekonomik etkililiği ve verimliliğini tespit etmek için araştırmalar yapılması,</p> <p>3) Merkezin yıllık çalışma planının hazırlanması ve onaya sunulması,</p> <p>4) Etkinlikler için gerekli özendirme kampanyalarının planlanması ve müdürün onayı ile uygulanması,</p> <p>5) Uygulanacak programlara göre öğretmen ve öğretim elemanı ihtiyacının belirlenmesi,</p> <p>b) Program geliştirme ile ilgili görevler;</p> <p>1) Bakanlıkça hazırlanan yaygın eğitim programlarından çevreye uygun olanların etkin bir şekilde uygulanmasının sağlanması,</p> <p>2) Yerel düzeyde hazırlanacak eğitim programları ile ilgili komisyona başkanlık edilmesi, programların çevreye göre düzenlenmesi, denenerek geliştirilmesi, hazırlanan programların uygulanması için ders araç, gereç ve materyallerinin sağlanması,</p> <p>3) Çevredeki yüksek öğretim kurumları ve diğer kurumlarla yapılacak program geliştirme çalışmalarının planlanması,</p> <p>4) Uygulamada birlik ve beraberliği sağlamak amacıyla öğretmen ve usta öğreticiler arasındaki eş güdümün sağlanması,</p>

		<p>5) Merkezdeki araştırma, geliştirme, uzaktan eğitim, iç ve dış kaynaklı proje çalışmalarının yürütülmesi,</p> <p>6) Merkezlerde görevli aday öğretmen ve ücretli usta öğreticilere bilgilendirme, danışmanlık ve rehberlik yapılması,</p> <p>7) e-Yaygın sistemi programı ile ilgili iş ve işlemlerin yürütülmesi,</p> <p>c) Yönetim ve mali işler ile ilgili görevler;</p> <p>1) Kursiyer kayıt ve kabul, eğitim, öğretim, devam, izin, disiplin işleri ile diğer yönetim konularının ve bunlarla ilgili defter, dosya ve belgelerin düzenlenmesi, takip edilmesi ve sonuçlarının izlenip değerlendirilmesi,</p> <p>2) Merkezin bina, tesis, araç, gerecinin düzen, temizlik, bakım ve korunması ile her an kullanıma hazır durumda bulundurulmasının sağlanması,</p> <p>3) Satın alma işlemlerinin yürütülmesi,</p> <p>4) Bakanlıkça veya merkezce açılacak hizmet içi eğitim, kurs, seminer ve benzeri çalışmalar ile ilgili iş ve işlemlerin yürütülmesi,</p> <p>5) Merkezlerde çalışma saatleri dışındaki nöbet görevinin yerine getirilmesi,</p> <p>6) Okul aile birliği ve kulüp faaliyetlerinin düzenli olarak yürütülmesinin sağlanması,</p> <p>7) Taşınır kayıt, kontrol ve düşüm işlemleri ile eğitim, öğretim süresince kullanılacak değerlendirme form ve belgelerin hazırlanması, kayıtların tutulması,</p> <p>ç) Merkezin işleyişi ile ilgili görevler;</p> <p>1) Halk eğitimi merkezi planlama komisyonunun sekretarya iş ve işlemlerinin yürütülmesi,</p> <p>2) Öğretmenlerden not çizelgelerinin alınması, incelenmesi ve müdürün onayına sunulması,</p> <p>3) Ders programlarının öğretmenlere dağıtımı ile ilgili çizelgelerin hazırlanması,</p> <p>4) Nöbet çizelgelerinin hazırlanması, müdüre onaylatılması, öğretmenlerin ve diğer görevlilerin nöbet görevlerinin kontrol edilmesi,</p> <p>5) Memurların ve diğer personelin görev dağılımının düzenlenmesi, müdürün onayına sunulması ve bu görevlerin yürütülmesinin sağlanması,</p> <p>6) Aylık maaş ve ders ücretleriyle ilgili iş ve işlemlerin yapılması,</p> <p>7) Merkezdeki harcamalarla ilgili olarak görevlendirildiğinde gerçekleştirme görevinin yapılması,</p> <p>8) Merkezin muayene, teslim alma ve sayım kuruluna başkanlık edilmesi ve işlemlerin yürütülmesi,</p>
--	--	------------------------------------------------------------------------------------------------------------------------------------------------------------------------------------------------------------------------------------------------------------------------------------------------------------------------------------------------------------------------------------------------------------------------------------------------------------------------------------------------------------------------------------------------------------------------------------------------------------------------------------------------------------------------------------------------------------------------------------------------------------------------------------------------------------------------------------------------------------------------------------------------------------------------------------------------------------------------------------------------------------------------------------------------------------------------------------------------------------------------------------------------------------------------------------------------------------------------------------------------------------------------------------------------------------------------------------------------------------------------------------------------------------------------------------------------------------------------------------------------------------------------------------------------------------------------------------------------------------------------------------------------------------------------------------------------------------------------------------------------------------------------------------------------------------------------------------------------------------------------------------------------------------------------------------------------------------------------------------------------------------------------------------------------------------------------------------------------------------------------------------------------------------------------------------------------------------------------------------------------------------------

KALE HALK EĞİTİMİ MERKEZİ MÜDÜRLÜĞÜ GENEL PERSONEL DURUMU:

KADRO UNVANI	MEVCUT DURUM	İHTİYAÇ DURUMU
İlçe Halk Eğitimi Merkezi Müdürü	1	-
İlçe Halk Eğitimi Merkezi Müdür yardımcısı	1	-
Öğretmen	6	-
Genel İdare Hizmetleri Memur	0	
Usta Öğretici	9	-
Hizmetli	1	1

2.5.3 TEKNOLOJİK DÜZEY

İnternet ağı tüm binaya dağıtılmış ve kullanıma açıktır, 3 adet projeksiyon ihtiyaç halinde kurslarda kullanılmaktadır. Merkezimize ait web sayfamız (www.Kalehem.meb.k12.tr) sürekli güncellenmektedir. İlimizde online kayıt uygulamasını yapan ilk kurum merkezimizdir. Tüm idari birimlerde işlemler bilgisayar ile yapılmakta ve takip edilmektedir. İdari işlerin büyük bölümü otomasyon programları üzerinden yapılmaktadır. Mevzuatın elverdiği ölçüde elektronik evrak kullanımına dikkat edilmektedir.

KALE HALK EĞİTİMİ MERKEZİ TEKNOLOJİK ALTYAPISI:

Araç-Gereçler	2015	İhtiyaç
Bilgisayar	6	-
Yazıcı	5	-
Tarayıcı	1	-
Projeksiyon	3	-
Televizyon	0	-
İnternet bağlantısı	1	-
Bilgisayar Lab.	1	--
Fax	1	-
Fotograf makinası	0	1
Okul/kurumun İnternet	Var	-
Personel/e-mail adresi oranı	%100	-

KALE HALK EĞİTİMİ MERKEZİ FİZİKİ ALTYAPISI:

Fiziki Mekan	Var	Yok	Adedi	İhtiyaç	Açıklama
Bilgisayar laboratuvarı	X		1	-	
Atölyeler (Sınıflar)	X		6	-	
Bölmelere Ait Depo	X		1	-	
Yönetici Odaları	X		2	-	
Memur Odası	-	X	-	-	
Arşiv	X		1	-	

2.5.4 MALI KAYNAKLAR:

Merkezimizin giderleri bakanlık bütçesinden aktarılan ödeneklerle karşılanmaktadır. Okul Aile Birliği marifeti ile merkezin çeşitli ihtiyaçları giderilmektedir.

OKUL/KURUM GELİR-GİDER TABLOSU:

YILLAR	2013		2014		2015	
HARCAMA KALEMLERİ	GELİR	GİDER	GELİR	GİDER	GELİR	GİDER
Temizlik		10038,00		3889,00		5100,00
Yakacak		15267,00		6600,00		5200,00
Kırtasiye		7575,00		8737,00		5000,00
Büro Malzemeleri Harc.	176894,00	119989,00	27186,00	-	25100,00	-
Telefon		1595,00		1720,00		1800,00
Elektrik+Abonelik Ücreti		3180,00		4560,00		5500,00
Su		720,00		1680,00		2500,00
GENEL TOPLAM	176894,00	176894,00	27186,00	27186,00	25100,00	25100,00

2.5.5 İSTATİSTİKİ VERİLER :

Eğitim Kurumları Yönetici Durum Tablosu

YÖNETİCİ İHTİYAÇ DURUMU VE DAĞILIMI								YÖNETİCİ MESLEKİ GELİŞİM DÜZEYİ						
Yönetici Statüsü	Yönetim Görev Süresi Ortalama Yıl	Norm	İhtiyaç Durumu	Yönetici Kadro Durumu		Fazlalık Durumu	Toplam	Eğitim Düzeyi				HİE		PERFORMANS
				Asil Sayı	Vekil Sayı			Ön Lisans	Lisans	Yüksek Lisans	Doktora	Ortalama Görev Yılına Düşen HİE Saati	2014 / 2015 Ortalama Hizmet içi Eğitim Saati	
İlçe Halk Eğitim Merkezi Müdürü	8	1	-	1	-	-	1	-	1	-	-	34	60	4
İlçe Halk Eğitim Merkez Md Yrd.	8	1	-	-	1	-	1	-	1	-	-	17	60	1

ÖĞRETMEN İHTİYAÇ DURUMU VE DAĞILIMI							ÖĞRETMEN MESLEKİ GELİŞİM DÜZEYİ						
GÖREV YAPTIĞI OKUL / KURUM	Kıdem Yılı	Norm	İhtiyaç Durumu	Öğretmen Kadro Durumu			Fazlalık Durumu	Eğitim Düzeyi			HİE		PERFORMANS Ortalama Ödül Sayısı
				Asil	Ücretli ve Sözleşmeli	Usta öğretici		Lisans	Yüksek Lisans	Doktora	Ortalama Görev Yılına Düşen HİE Saati	2014 / 2015 Ortalama Hizmet İçi Eğitim Saati	
Halk Eğitim Merkezi Müdürlüğü				6	9	-	-	6	-	-	4	4	2
GENEL DEĞERLER													

Halk Eğitimi Merkezi Öğretmen – Usta Öğretici Durumu

İlçe Halk Eğitimi merkezi Genel İdare Hizmetleri Memur Ve Yardımcı Hizmetler Personeli

PERSONEL İHTİYAÇ DURUMU VE DAĞILIMI										PERSONEL MESLEKİ GELİŞİM DÜZEYİ					
GÖREV YAPTIĞI OKUL/ KURUM	İlçede Geçen Görev Süresi Ortalama Yıl	Kıdem Yılı	Norm	İhtiyaç Durumu	Personel Kadro Durumu				Fazlalık Durumu	Eğitim Düzeyi			HİE		PERFORMANS Ortalama Ödül Sayısı
					Asil		Sözleşmeli			İlköğretim	Ortaöğretim	Yüksek Okul	Ortalama Görev Yılına Düşen HİE Saati	2014 / 2015 Ortalama Hizmetçi Eğitim Saati	
					Genel İdare Hizmetleri	Yardımcı Hizmetle Personeli	Genel İdare Hizmetleri	Yardımcı Hizmetle Personeli							
Halk Eğitim Merkezi Müdürlüğü	-	-	-	1	-	1	-	1	-	-	-	-	-	-	10

Eđitim-Öđretim Hizmetleri Yaygın Eđitim

Halk Eđitim Merkezi 2014–2015 Kurs İstatistikleri (28.05.2015 Tarihi itibariyle)

TÜM KURSLAR	KURS SAYISI	KIZ	ERK	TOPLAM
<i>Mesleki ve Teknik Kurslar</i>	27	404	310	714
<i>Sosyal ve Kültürel Kurslar</i>	76	1043	729	1772
<i>Okuma-Yazma</i>	21	20	19	39
Genel Toplam	124	1058	1093	2525

Halk Eđitim Merkezi Okuma Yazma Kursu 2014–2015 İstatistikler(28.05.2015 Tarihi itibariyle)

OKUMA - YAZMA KURSLARI				
	KURS SAYISI	KIZ	ERK	TOPLAM
Okuma Yaz. 1.Kad	5	5	12	17
Okuma Yaz. 2.Kad	1	-	3	3
Okuma-Yazma 1.Kad. Sev. Tes.	8	8	2	10
Okuma-Yazma 2.Kad. Sev. Tes.	7	7	2	9
				39

İçerisinde:

1- 2014-2015 öretim yılında mesleki kurslar kapsamında Avcı E itimi, Bahçivan, Biber Yeti tiricili i, El Sanatları Ev Tekstili Ürünleri Hazırlama, Evde Çocuk Bakımı, Hasta Kabul lemleri, Katı Yakıtlı Kalorifer Ate çisi, Meyve Aaçlarında Budama,Hijyen E itimi, Tehlikeli ve Çok tehlikeli lerde Kazı Tahkimat Söküm leri, Tıbbi Aromatik Bitki Yeti tiricili i, Zeytin Yeti tiricili i, Parke Ta ı ve Bordür Kaplamacı, 4-6 ya Çocuk E itimi ve etkinlikleri, Dekaraktif ev Aksesuarları Hazırlama ve Sandık Kurulu Görevlilerinin E itimi olmak üzere toplam 27 kurs açıldı ı; 714 kursiyerin kurslara devam etti i ve tamamına yakın kursiyer sertifika almaya hak kazanmı tır.

2- 2014-2015 öretim yılında sosyal-kültürel kurslar kapsamında belgeli ve belgesiz 76 kurs açıldı ı; açılan kurslara 1772 kursiyer katılmı tır. Ayrıca, Okullar hayat Olsun Projesi kapsamında açılan kurslar ve Türkiye Ba ımlılıkla Mücadele E itimi Kurslar da bu gruptadır.

3- İçemizin ekonomik yapısı ve işsizlik oranı da dikkate alınarak mesleki kurslara a ırlık verilmi ve bu yönde yapılacak ara tırmaların sonucuna göre yeni kurslar açılmı tır.

4- İstihdam için Mesleki E itim Protokolü kapsamında -Kur, Kale Belediyesi ve Kale Halk E itim Merkezi Müdürlü ü işbirliği ile Bahçivan, Biber Yeti tiricili i, Evde Çocuk Bakımı, Hasta kabul i lemleri, Parke Ta ı Bordür Kaplamacı ve Zeytin Yeti tiricili i kursları açılmı tır.

2.6. ÇEVRE ANALİZİ

2.6.1. LÇEN N TAR H VE CO RAF KONUMU:

İçenin ilk adı olan "Tabas" incelendi inde, Taba sözcü ünün kaya anlamına geldi i, kayalık bir tepe üzerinde kuruldu undan, bu adı aldı ı anla ılmaktadır. Ayrıca, Taba kelimesi, maiyetindekiler, ba lı olan insanlar" anlamına da geldi inden, krala ba lı insanlar, kralın maiyetindekiler olarak nitelendirilebilir. Di er taraftan; Tabae'nin bir ba ka adı Türklerle birlikte, Davas veya Tavas olarak günümüze kadar söylenip gelmi tir.

İçe ilk olarak antik Tabas kentinin harabeleri *üzerine* kurulmu tur. Bu ehir, iki surlu bir kaledir. Kaleden dolayı, Kale Davaz olarak bilinir. 1950 yılından *sonra* ise, sadece Kale denilmeye ba lanmı tir.

ANT K ÇA DA KALE:

Kurulu tarihi kesin olarak bilinmeyen antik Tabae kentinin Büyük skender'in Makedonya mparatorlu u'ndan sonra kuruldu u tahmin edilmektedir. Büyük bir ihtimalle Tabaenon adlı ki i tarafından kuruldu u ve bu ismi aldı ı sanılmaktadır. Eski ça lardaki adı, Tabae/ Tabai olan Tavas (Kale), bir Karia ehri olmasına ra men, bazı yazarlarca, Pisidya'da gibi gösterilmi tir. Halbuki Pisidya sınırı, hiçbir devirde Tabae'ye kadar sınırlarında gösterdi i bu ehrin, Heros Tabos'un ismine izafetle, Tabae adını uzanmamı tir. Strabon'un Frigya ve Karya'nın aldı ı veya yüksek yahut kayanın üstünde manasma gelen ismin, kurucu olan Marsyas tarafından verilmi oldu una dair görü ler bulunmaktadır.

TABEA:

Denizli-Mu la karayolunun 78. km'sinde bulunan Tabae, do al bir kale görünümündedir. Tabae, Büyük skender'den sonra Anadolu'da kurulan kent devletlerindedir. Tabae, Hellenistik dönemden günümüze kadar kesintisiz bir yerle ime sahne olmu tur. Antik dönemde kendi adına sikke bastırmı tir. Sikkeler önceleri gümü , daha sonra bronz olarak basılmı tir. Roma Hamamı ve Osmanlıya ait Cevherpa a Camii, günümüze kadar gelen kalıntılardır.

CO RAF KONUMU:

Kale Ege Bölgesinin çbatı Anadolu Bölümünde Denizli iline ba lı Denizli - Mu la karayolu üzerinde Denizli il merkezine 65 km Mu la iline ise 78 km mesafede orta büyüklükte bir Anadolu ehridir.

İçe Tavas, Beya aç, Karacasu ilçeleri ve Mu la ili ile çevrilidir. İçenin yüzölçümü 533 Km² olup eski yerle im yerinin do al kale olu undan dolayı ilçemize Kale Davaz (Kale-Tavas) da denilmektedir. Kale ilçesi 29 derece Do u meridyeni ile 37 derece Kuzey paralelinde yer almaktadır.

İçe topraklarının jeolojik yapısı oldukça karma ıktır. İçede denizel karbonifer kalkerleri hersiniyen stüktürü, karstik röliyefler bulundu u gibi az eimli oligosen tabakalar mesezoike ait kıvrımlı kalkerler, mesezoik ya nda serpantiner platolar miyosen dönemine ait monoklinal tabakalar dördüncü zamana ait alüvyon dolgu özelli i gösteren araziler mevcuttur.

Arazi yüzey ekilleri olarak engebeli ve da lıktır. Sandıraz da ları ve Kepez en önemli da sıralarıdır. Bunların yanında küçük çapta mahalli isimlerle anılan ve pek tanınmayan çok sayıda da ile tepe mevcuttur. Karayayla köyündeki tburnu Yeniköy'deki örük, Özlüce köyündeki Tandır ile Demirciler köyündeki Havut da ı bunlardan bazılarıdır.

Denizden yüksekli i 450m ile 1500m arasında de i mektedir. İçe merkezinin ortalama yükseltisi 1050m.civarındadır. İçe sınırları içinde Akçay, Yenidere ve Küfrük dere deresi ile bunlara ba lı olan çok sayıda derelerle dik ve derin vadilerle oyulmu tur. İçe merkezi ile Karaköy kasabası Tavas ovası üzerinde kurulmu tur. Bunun dı nda önemli bir düzlük yoktur.

2.6.2. PEST ANALİZİ

Politik, Ekonomik, Sosyal, Teknolojik Etkenler:

İlçemizin çevre analizini yapmak için istatistikî bilgiler değerlendirilmiş , ilçemizin yaygın eğitimiyle ilgili yapılan araştırma sonuçları sosyal, kültürel, demografik, ekonomik göstergeler açısından incelenmiş bunun sonucunda; ilçemizin coğrafi yapısı, yerleşim ve ulaşım yönünden uygun olup yaygın eğitim hizmetinin sunulmasında bu yönüyle bir sorun olmadığı tespit edilmiştir.

İlçe halk Eğitimi Merkezi Müdürlüğümüzün fiziki durum noktasında sıkıntıları bulunmamaktadır. Kendine ait binası ve yeterli atölye tesisi olduğundan çok büyük sıkıntılar yaşanmamaktadır.

Araştırmalar ve tespitler, halkımızın kendiliğinden ve planlamadan öğrenmeye ve değişime ilk basta dirençli olduğunu ortaya koymaktadır. Ancak halkımıza onların gönüllerine girecek şekilde telkinlerde bulunulduğunda bilgiye ve öğrenmeye açık olduğu tespit edilmiştir.

2.6.3.ÜST POLİTİKA BELGELERİ:

10.Beş Yıllık Kalkınma Planı incelenmiştir. İlgili bölümler Stratejik Amaçların ve hedeflerin belirlenmesinde yol gösterici olmuştur. Kalkınma Planı özellikle aşağıda belirtilen amaçları hedeflemektedir.

-İnsan kaynaklarının geliştirilmesini desteklemek üzere, yaşam boyu eğitim yaklaşımı sunulacaktır.

-Merkezi idarenin yanı sıra mahalli idareler, gönüllü kuruluşlar ve özel sektörün katkısı artırılacaktır.

-Ustaöğreticiler ile ilgili yeterlilikler sürekli olarak geliştirilecektir.

-Yaşam boyu eğitim anlayışının benimsenmesi amacıyla e-öğrenme dahil, yaygın eğitim imkanları geliştirilecektir.

Bilgi Toplumu Stratejisi 2015 Hedefleri incelenmiştir:

1.Genç nesiller, küresel bilgi ekonomisine hazır hale getirilecektir.

2.İnternetin etkin kullanımı ile her üç kişiden birisi e-devlet, e-ticaret veya e-öğrenme hizmetlerinden faydalanacaktır.

3.İnternet gündelik hayatın olağan parçası haline gelecektir. Kamu İnternet erişim merkezlerinde, herkese bilgi ve iletişim teknolojilerini öğrenme ve kullanma fırsatı sunulacaktır.

4.Her iki kişiden biri İnternet kullanıcısı olacaktır.

5.İnternet, toplumun tüm kesimleri için güvenilir bir ortam haline getirilecektir.

Belirlenen stratejik yön doğrultusunda, bilgi ve iletişim teknolojileri kullanımının bireylerin gündelik hayatlarının bir parçası haline getirilerek etkin kullanımıyla ekonomik ve sosyal faydanın artırılması ve 2015 yılında İnternet kullanım oranının yüzde 80'nin üzerine çıkarılması hedeflenmektedir.

Etkin kullanım için öncelikli kesim seçilen öğrenci, çalışan ve işsizlerin bilgi ve iletişim teknolojileri kullanım yetkinliklerini, e-iş olanakları da dahil olmak üzere bireysel gelişimlerini sağlamanın yanı sıra Bilgi Toplumu Stratejisinin arz yönlü politikaları ile geliştirilecek olan e-devlet, e-egitim, e-sağlık, e-bankacılık, e-alışveriş gibi çevrimiçi hizmetlerden faydalanmak üzere kullanmaları beklenmektedir. Bireylerin bilgi ve iletişim teknolojilerine erişiminin artırılmasına yönelik eylemler tasarlanarak, bilgisayar sahipliği ve geniş bant İnternet erişim maliyetinin makul seviyelere çekilmesi için gerekli tedbirler alınacak ve hanelerde bilgisayar sahipliği ve İnternete erişim oranları artırılabacaktır.

Kamu İnternet erişim merkezleri oluşturularak, çeşitli nedenlerle hanelerinde bu teknolojilere sahip olamayan bireylere İnternet erişim imkânı sağlanması hedeflenmektedir. Bireylerin bu teknolojileri kullanmalarına önemli bir engel teşkil eden güvenlik endişesinin giderilmesi ve güvenli bir İnternet ortamının yaratılması için gerekli tedbirler alınarak kullanımın artırılması yönünde motivasyon sağlanacaktır.

Milli Eğitim Bakanlığı Strateji Belgesi incelenmiştir:

Önümüzdeki 15 yılda eğitimin çeşitli toplumsal özellik ihtiyaçlarına birden cevap vermesi gerekecektir.

Bu sebeple, belli bir temel eğitim programına ek ve paralel olarak, tarım toplumu, sanayi toplumu, bilişim toplumu ihtiyaçlarına cevap verecek çeşitli tür yetiştirici programların sunulması gerekecektir. 21.yy'da teknoloji ve istihdamdaki değişmelerin şu şekilde olacağı beklenmektedir:

- 1-Teknolojinin 2 yılda bir katlanacağı,
- 2-Bilginin 2 yılda bir eskiyeceği,
- 3-Mesleklerin buna yakın hızla değişim geçireceği,
- 4-Bir kişinin 45 yıllık çalışma hayatında;
 - ❖ 7 kere meslek,
 - ❖ 20 kere iş ve uğraş konusu değiştireceği,

5-Geniş tabanlı nüve meslek bilgisine eklemli-modüllü meslek dallarının eklenip ayrılacağı,

6-Düzenli ileri meslek öğreniminin hizmet içi eğitime kayacağı; bilgi mallarının da öğretici olacağı,

7-3 kişiden 2'sinin kendi işinde; kendi işinde çalışanların birinin kendi evinde çalışacağı,

8-Bilişim ağları ve esnek üretim aletleri ile mal ve hizmet üretimi ve dağıtımının bizzat veya küçük teşebbüslerce yapılacağı,

Böyle bir hayat için teknolojilerin hızlı gelişimi devam edeceğinden ve rekabet artacağından hızlı uyum sağlayabilme yetenek yeterlilikleri gelişmiş ve az sarsıntıyla veya sarsıntısız iş ve meslek değiştirebilen esneklik sahibi insanın yetişmesi gereği söz konusudur.

MEB Stratejik Plan Hazırlık Programı incelenmiştir:

Eğitimin çeşitli kademelerinde hâlâ gelişime ihtiyaç duyulmaktadır. Bu gelişim için aşağıda belirtilen hususlar önemlidir:

- Meslekî eğitimle iş piyasası arasında isleyen bir bağ kurmada daha fazla çabaya ihtiyaç bulunmaktadır.
- Üniversiteye girişte mesleki eğitimin aleyhine olan durum düzeltilmelidir.
- Üniversite, sanayi, toplum işbirliği artırılmalıdır.
- Eğitim kalitesi bakımından sağlanan gelişim, henüz yeterli değildir. Eğitimde kalite geliştirme uygulamalarına hız verilmelidir.
- Yapılan çabalara rağmen, kayıt oranlarında yer ve cinsiyet açısından farklılıklar bulunmaktadır. Bu eşitsizlik giderilmelidir.
- Yükseköğretim kurumları merkezi bir yapıya sahiptir. Üniversiteler yönetsel ve finansal özerkliğe kavuşturulmalıdır.
- Kadınların okur-yazarlık ve okullaşma oranları istenilen düzeyde değildir.

Kadınların okur-yazarlık oranı artırılmalıdır. Birleşmiş Milletler Kadınlara Karşı Her Türlü Ayrımcılığın Önlenmesi Sözleşmesinin (CEDAV) gereği kadına karşı her türlü ayrımcılık önlenmelidir.

- Millî Eğitim Bakanlığı, eğitimin tüm paydaşları ile işbirliğini geliştirilmelidir.
- Hayat boyu eğitim toplumun her kesimine, özellikle kırsal bölgelerde yaygınlaştırılmalıdır.

Bakanlığımız, bu sorunların üstesinden gelerek AB'nin eğitim, öğretim ve gençlik politikalarında ortak bir noktaya gelme hedefine sahiptir.

Türk eğitim sisteminin kendisinden beklenen işlevleri mükemmel biçimde yerine getirebilmesi için birbiriyle ilişkili aşağıdaki dört temel amacı gerçekleştirmesi öngörülmektedir:

- Türk eğitim sistemi ve yönetiminin ülkemizin insan kaynaklarının en etkin biçimde gelişmesini destekleyecek yapı ve işleyişe kavuşturulması.

Türk eğitim sistemi ve yönetimine ilişkin düzenlemeler, bireysel ve kurumsal öğrenmenin önündeki tüm engellerin kaldırılarak öğrenmenin teşvik edilmesinde odaklanmalıdır.

- Kaliteli eğitim fırsat ve imkânlarının yaygınlaştırılması.

Her Türk vatandaşının AB ülkelerindeki yaşlılarıyla eşit şartlarda rekabet etmeleri fırsatını sağlayacak kaliteli eğitim alma hakkının verilmesi gerektiği düşünülmektedir. Bu bağlamda sunulan eğitim fırsatlarının kalitesinin yükseltilmesi ve kaliteli eğitime talebin artırılması gerekli görülmektedir.

- Eğitimde kalite güvence sisteminin oluşturulması.

Eğitim sistemleri; eğitimin yasayla tanımlanmış ekonomik, sosyal ve kültürel amaçlarını gerçekleştireceği hususunda topluma ve çıktılarını kullanacak kesimlere güven vermelidir. Eğitim alan birey ise sistemin kendisini yetenekleri, yeterlilikleri ve çevre koşulları içerisinde en yüksek yaşam kalitesine hazırlayacağına inanmalıdır.

Ayrıca sistemin onayladığı diplomalar/sertifikalar, bu belgelere sahip bireyleri ise alacak veya onlara is yaptırarak olanlara, o bireyin yeterlilikleri hakkında doğru ve eksiksiz fikir vermelidir. Bunların sağlanabilmesi için eğitimde kalite güvence sisteminin oluşturulması gerekli görülmektedir.

Sözü edilen hedeflere ulaşılabilmesi için;

- Açık sistem olmanın tüm özelliklerini taşıyan eğitime ilişkin düzenlemelerin toplumun tüm kesimlerinin katkı ve katılımına açık bir yaklaşımla şekillendirilmesi,
- Kamu kaynaklarından eğitime ayrılan kaynakların çeşitlendirilerek artırılması,
- Özel sektör ile gönüllü kişi, kurum ve kuruluşların eğitime yatırım yapmalarının veya destek sağlamalarının teşvik edilmesi büyük önem arz etmektedir.

2.7.KALE HALK EĞİTİMİ MERKEZİ SWOT (GZFT) ANALİZİ

2.7.1.GÜÇLÜ YÖNLERİMİZ:

- ❖ Sevgi-saygı ,özveri duyguları ile oluşturulan çalışma ortamı.
- ❖ Örgün eğitim sistemine hiç girmemiş ya da her hangi bir kademesinde bulunan veya bu kademelerden çıkmış bireylere hizmet vermesi
- ❖ Ücretsiz hizmetlerimizin çok fazla olması.
- ❖ Hedef kitlemizin taleplerini karşılayabilecek geniş bir mevzuatımızın olması.
- ❖ Kurum personelinin tecrübeli olması.
- ❖ Yönetici sayımızın yeter sayıda ve tecrübeli oluşu.
- ❖ Hizmet binasının ilçe merkezinde bulunması.
- ❖ Mahallerde ve köylerde açılan kurslara kamuoyunun destek vermesi.
- ❖ Donanım ve ekipmanlarımızın yeterli oluşu.
- ❖ Müdürlüğümüzün kendine ait hizmet binasının bulunması.
- ❖ Merkezin İlçe Milli Eğitim Müdürlüğü, Kaymakamlık ve Malmüdürlüğü ile aynı ortamda bulunması dolayısıyla resmi işlemlerin hızlı sonuçlanması.
- ❖ İlçe HEM yöneticilerinin sorunların çözümü için çaba göstermeleri.
- ❖ Okullaşma oranının yüksek olması.
- ❖ Halk eğitiminin önemini kavramış halkla ve diğer kurumlarla iyi ilişkiler kurabilen dinamik bir kadroya sahip olması.
- ❖ Tam gün tam yıl eğitim yapılması.
- ❖ Bilgi teknolojileri, okuma-yazma, meslek kursları ve diğer kursları açabileceğimiz dersliklerimizin bulunması.
- ❖ Halk Eğitim Merkezi Binamızda 320 sandalyelik bir konferans salonunun bulunması.
- ❖ Halk Eğitim Merkezi binamızın Çarşı içinde ve herkesin gelebileceği bir yerde olması.

2.7.2.ZAYIF YÖNLERİMİZ:

- ❖ Ulusal düzeyde yapılan etkinliklerde yeterli başarıyı yakalayamamış olmamız.
- ❖ Personelin mesleki bilgi ve becerilerini artırabilmek için yönetim desteğinin yeterli olarak alınamaması.
- ❖ Mahalle kurslarındaki araç ve gereçlerin yetersizliği.
- ❖ Halk oyunları müzisyen ve ekipmanlarının yetersizliği.
- ❖ Kurumumuzdan hizmet alan hedef kitlenin çocuklarını bırakabilecekleri bir kreşimizin

olmayışı.

- ❖ Kurs çeşitlerini artıramamamız ve materyal ile donanım malzemelerinin teknolojiye uygun olarak geliştiremememiz.
- ❖ Kurumun memur kadrosunun olmayışı ve yardımcı hizmetler personel eksiklikleri
- ❖ Ailelerin öğrencilerin eğitim-öğretim faaliyetlerine yeterli önem vermemesi
- ❖ Okuma alışkanlığının az olması
- ❖ Mesleki eğitimin iş hayatındaki ihtiyaçları karşılamadaki eksiklikleri
- ❖ Alandaki fertlerin eğitim düzeylerinin düşük olması.
- ❖ Coğrafi bakımdan köylerin ve mahallelerinin birbirinden uzak, dağınık bir şekilde yerleşmiş olması, ulaşım zorluklarının alan çalışmalarını zorlaştırması.
- ❖ Bilgi teknolojileri sınıfındaki teknolojinin hızlı bir şekilde eski teknolojiye dönüşüyor olması.

2.7.3.FIRSATLAR:

- ❖ İlçe yöneticilerinin kurumumuza olan yakınlığı ve iyi ilişkileri.
- ❖ Birçok alanda öğretmen ve öğretici bulunabilmesi.
- ❖ Açık Öğretim kurumlarının iş ve işlemlerinin kurumumuzca yapılıyor olması .

2.7.4.TEHDİTLER:

- ❖ Kurslar sonunda istihdamın zayıf olması.
- ❖ Müteşebbis azlığı.
- ❖ Döner sermayemizin olmaması ve piyasayla rekabet edemememiz.
- ❖ Gelişen teknolojiye bağlı olarak seri üretim yapan piyasayla rekabet edilememesi.

3. BÖLÜM

GELECEĞE YÖNELİM

3.1. MİSYONUMUZ

Kurs, seminer, toplantı, sempozyum, kulüp ve benzeri etkinliklerle ya da eğitim düzeyi, cinsiyet, din ve dil farkı gözetmeksizin, örgün eğitim sistemine hiç girmemiş ya da herhangi bir kademesinde bulunan veya bu kademelerden çıkmış kişilere; okuma-yazma öğretimi ve diğer eksik eğitimlerini tamamlamasına destek sağlayıcı eğitim vermek, tamamlama programları uygulamak, meslekî, sosyal ve kültürel bilgi ve beceriler kazandırmak ya da mevcut bilgi ve becerilerini geliştirmek amacıyla ilçemizde eğitim faaliyetleri düzenlemek.

3.2. VİZYONUMUZ

Atatürk İke ve inkılaplarını benimseyerek yatma azminde olan, takım çalışmasını teşvik eden, katılımcı ve paylaşımcı bir yönetime sahip; geleneksel sanatlarımızın özünü koruyarak çağdaş, kalıcı ve özgün eserler ortaya koyan, evrensel değerlere saygılı, toplam kalite yönetimi ilkelerini benimsemiş, sürekli gelişen, Türkiye ve dünyanın neresinde olursa olsun aldıkları eğitimle ihtiyaç duyulan alanlarda kendi ihtiyaçlarını karşılamak için insanların yetiştirildiği gelişmiş ülke standartlarında eğitim veren, tercih edilen; bir MERKEZ olmaktır.

3.3. TEMEL DEĞERLER VE İLKELER

- ✓ Önce insan,
- ✓ Karşılıklı güven ve dürüstlük,
- ✓ Sabırlı, hoşgörülü ve kararlılık,
- ✓ Eğitimde süreklilik anlayışı,

- ✓ Adaletli performans değerlendirme,
- ✓ Bireysel farkları dikkate almak,
- ✓ Kendisiyle ve çevresi ile barınık olmak,

3.4. MERKEZİMİZİN POLİTİKALARI:

Merkezimizdeki misyon ve vizyonumuza bağlı olarak günlük çalışmalarımızda uymamız gereken ilkeler politikalar olarak belirlenmiştir. Merkezimizin politikaları aşağıda listelendiği gibi farklı açılardan belirlenmiştir.

- Kalite politikası
- Eğitim ve araştırma politikası
- İnsan kaynakları politikası
- Çevre politikası
- Tanıtım politikası

3.4.1. Merkezimizin Kalite Politikası:

- Yöneticilikte; katılımcı ve paylaşımcı yönetim anlayışı ile motivasyonu artırmak ve performansı yükseltmek,
- Bilişim teknolojilerini kullanarak personel ve kursiyer / öğrencilere daha hızlı hizmet sunmak,
- İstenen hedefleri gerçekleştirme sürecinde kaynakları, zamanı etkin ve verimli kullanarak uygulanabilir ve somut çıktıları olan bir kalite yönetim sistemi geliştirmek,
- Hizmetten yaralananların memnuniyetlerini ölçerek şikâyetleri azaltmak ve memnuniyetlerin yükseltilmesini sağlamak,
- Kalite yönetim sisteminin şartlarına uyarak hizmet ve faaliyetleri sürekli iyileştirerek kalitede önder olmak ve bu önderliği sürdürmek.

3.4.2. Merkezimizin Eğitim ve Araştırma Politikası:

- Eğitim, öğretim müfredatını çağın gerekleri ve piyasa şartlarına göre bilim anlayışına uygun olarak sürekli yenilemek, yenilenmesi için gerekli girişimlerde bulunmak

- Merkezimizde sunulan eğitimi, pratik uygulamalar ile bütünleştirmek,
- Meslekî açıdan yetkin özgür düşünceli toplumsal değerlere saygılı bireyler yetiştirmek,
- Bilgi ve bilişim teknolojilerini eğitimde etkin olarak kullanmak ve yaygınlaştırmak,
- Kursiyer-öğretmen ilişkisini güçlendirmek,
- Eğitimin kalitesini sürekli ölçmek.

3.4.3. Merkezimizin İnsan Kaynakları Politikası:

- Katılımcı bir yönetim anlayışını benimsemek,
- Çalışma ortamlarını insan sağlığına ve ergonomik koşullara uygun hâle getirmek,
- Merkezin tüm çalışanlarını ortak hedeflere yönlendirmek ve motivasyonu yüksek tutmaya çalışmak,
- Motivasyonu artırıcı sosyal ve kültürel hizmetleri desteklemek,
- Kurumsal bağ ve sorumluluk bilincini oluşturmak.

3.4.4. Merkezin Çevre Politikası:

- Çevre bilincini ve kültürünü geliştirmek, çevre gönüllüleri oluşturmak,
- Doğal güzelliklerin korunmasını ve geliştirilmesini sağlamak,
- Çevre sağlığına yönelik bilimsel çalışmalar yapmak ve desteklemek,
- Toplumsal çevre bilincine katkıda bulunmak.

3.4.5. Merkezin Tanıtım Politikası:

- Tanıtım ve basın günleri düzenlemek,
- Ulusal ve uluslararası düzeyde sosyal etkinlikleri takip etmek ve katılmaya çalışmak,
- Yazılı ve görsel basın ile ilişkileri geliştirmek,
- Merkezimiz ve Merkezimizce verilen eğitim / kursların tanıtımında internetin etkin olarak kullanmasını sağlamak,
- Sosyal etkinliklerde toplumsal değerlere önem vermek,
- Kamu kurum ve kuruluşları ile bilgi paylaşım çalışmaları yapmak.

TEMALAR

ve

STRATEJİK AMAÇLAR

TEMA-1 E T M VE Ö RET ME ER M N ARTIRILMASI

TEMA-2 E T M-Ö RET MDE KAL TEN N ARTIRILMASI

Stratejik amaçlar; misyon, vizyon, ilke ve de erlerle uyumlu, misyonun yerine getirilmesine katkıda bulunacak ve mevcut durumdan gelecekteki arzu edilen duruma dönü ümü sa layabilecek nitelikte, ula lmak istenen noktayı açık bir ekilde ifade eden ve stratejik planlama sürecinin sonraki a amalarına rehberlik edecek ekilde stratejik konulara uygun olarak tespit edilmi tir. Hedeflerin tespitinde; payda beklentileri, konulara ili kin alternatifler, mevcut durum analizi ve istatistikî verilerin varlı ı ve verilere olan ihtiyaç göz önünde bulundurulmu tur. Stratejik planlama çalı maları ile; kurumsal rol ve sorumluluklar çerçevesinde stratejinin operasyonlara dönü türülmesi, hizmet birimleri arasında sinerji yaratılarak, tespit edilen stratejilerine yönlendirilmesi, bireysel stratejilerin kurumsal stratejiler ile ili kilendirilerek bütünle tirilmesi, bir ba ka ifadeyle stratejik yönetimin sürekli bir süreç haline getirilmesi ve herkes tarafından benimsenmesinin sa lanması hedeflenmi tir.

TEMA-1 E T M VE Ö RET ME ER M N ARTIRILMASI

1.1 OKUMA YAZMA

Stratejik Amaç 1: Toplumun Tamamını Okur yazar haline getirmek

Stratejik Hedef 1: Kale Merkez ve Köylerinde okuma-yazma bilmeyenleri tespit etmek ve 1.Kademe Okuma-Yazma kursları açarak, okuma-yazma ö renen ki i sayısını her yıl %5 artırmak.

Stratejik Amaç 2: Toplumun talep ettiği, yaşam kalitesini yükselten ve hayat boyu öğrenmesini sağlayan sosyal ve kültürel gelişmelerine katkı sağlayan sosyal ve kültürel kurslar düzenlemek

Stratejik Hedef 2.1: Toplumun talep ettiği Sosyal, Kültürel ve Ki sel Geli im Kurslarına katılan kursiyer sayısını her yıl % 2 artırmak.

Stratejik Hedef 2.2: Bili im okur-yazar sayısını artırmaya yönelik bili im teknolojileri kursları açmak ve Kursiyer sayısını her yıl %5 artırmak

P.G.1.1.1 Açılacak okuma-yazma kursu sayısı.

P.G.1.1.2 Açılacak okuma-yazma kurslarına katılan kursiyer sayısı.

SAM	1	Performans Göstergeleri	Önceki Yıllar		Tablo 1
			2013	2014	2019 SP Dönemi P.Hedefi
			PG	1.1.1	Açılacak okuma-yazma kursu sayısı.
PG	1.1.2	Açılacak okuma-yazma kurslarına katılan kursiyer sayısı.	11	103	450

STRATEJİLER :1-Okuma-yazma kursları açılacak.

1.2.AÇIK ÖĞRETİM

Stratejik Amaç 3: Açık Ö retim Ortaokulu ve Açık Ö retim Lisesi ile ilgili i ve i lemeleri etkin ve verimli bir e kilde yürütmek

Stratejik Hedef 3.1: Açık Ö retim Ortaokulu ve Açık Ö retim Lisesini tanıtarak, yeni kayıt ve kayıt yenileme i lemlerini etkin ve verimli bir e kilde yürütmek.

Stratejik Hedef 3.2: Açık Ö retim Ortaokulu ve Açık Ö retim Lisesine kayıt yenileyen ve yeni kayıt olan ö rencilere rehberlik çalı ması yapmak

Stratejik Hedef 3.3: steyen Açık Ö retim Lisesi ve Açık Ö retim Ortaokulu ö rencilerine destekleyici kurslar açmak (Ö renci sayısı yeterli olursa)

SAM	3	Performans Göstergeleri	Önceki Yıllar		Tablo 1
			2014	2015	2019 SP Dönemi P.Hedefi
			PG	1.3.1	Açık Öğretim Okullarına kayıt yaptıran öğrenci sayısı
PG	1.3.2	Kayıt yaptıranlara rehberlik yapılan öğrenci sayısı	846	380	860
PG	1.3.3	Açık Öğretim öğrencilerine açılan kurslardan yararlanan	-	24	300

1-STRATEJİLER: Açık Ö retim Okullarının faydalarını ve avantajlarını vatandaşlara anlatmak.

TEMA-2 E T M-Ö RET MDE KAL TEN N ARTIRILMASI

2.1. MESLEKİ GELİŞİM

Stratejik Amaç 4: De i en Ve Geli en Ekonomiye Duyarlı, Gücü Piyasasının ve Toplumun Talep Etti i, stihdama Yönelik, Gelir Getirici Mesleki ve Teknik Kurslar Açmak

Stratejik Hedef 4.1: gücü piyasası ve toplum tarafından talep edilen, istihdama yönelik, gelir getirici mesleki ve teknik kursları açmak ve Kursiyer sayısını her yıl %5 artırmak.

Stratejik Hedef 4.2: Mesleki kurslarda kullanılan araç-gerecin modernizasyonu, yenilenmesini, bakım ve onarımını sağlamak

PERFORMANS GÖSTERGELERİ:

P.G.4.1 Açılan kurs sayısı.

P.G.4.2 Açılan kurs çeşidi sayısı.

P.G.4.3 Açılan kurslara katılan kursiyer sayısı.

P.G.4.4 Açılan kurslara katılan kursiyerlerdeki artış yüzdesi.

SAM	4	Performans Göstergeleri	Önceki Yıllar		Tablo 1
			2014	2014	2019 SP Dönemi P.Hedefi
PG	4.1	Istihdama Yönelik Açılan Mesleki ve Teknik Kurslar	21	45	50
PG	4.2	Istihdama Yönelik Açılan Mesleki Kursların Çeşidi	15	16	20
PG	4.3	Açılan Mesleki Kurslara Katılan Kursiyer sayısı	425	1102	1500
PG	4.4	Açılan Kurslara Katılan kursiyerlerin Artı Yüzdesi	57	60	70

STRATEJİLER:

- 1-Yöre halkına yönelik sosyal ve kültüre l içerikli kursların açılması.
- 2-Meslek edindirme kurslarını başarı ile bitirenlerin istihdamı.

2.3. OKULLAR HAYAT OLSUN

Stratejik Amaç-5: Halen devam eden “Okullar Hayat Olsun” projesi ile ö renci ve velilerimizi ilçemizde bulunan okullarda bilgilendirici, e itici ve e lendirici etkinlikler yaparak okullarımızı ya am alanlarına dönü türmek

Stratejik Hedef 5.1: Okul zamanları dı nda ilçemizde bulunan okullarda velilerimize yönelik Okullar Hayat Olsun Projesi kapsamında kurslar açmak. (Kursiyer sayısı yeterli olursa açılacaktır)

Stratejik Hedef 5.2: Özellikle yaz tatilinde ö rencilerimize yönelik kültürel, sportif faaliyetler düzenlemek. (Kurs ö retmeni temin edilirse açılacaktır.)

PERFORMANS GÖSTERGELERİ:

P.G.5.1 Açılan kurs sayısı.

P.G.5.2 Açılan kurs çeşidi sayısı.

P.G.5.3 Açılan kurslara katılan kursiyer sayısı.

P.G.5.4 Açılan kurslara katılan kursiyerlerdeki artış yüzdesi.

SAM	5	Performans Göstergeleri	Önceki Yıllar		Tablo 1
			2013	2014	2019 SP Dönemi P.Hedefi
			PG	5.1	Istihdama Yönelik Açılan Mesleki ve Teknik Kurslar
PG	5.2	Istihdama Yönelik Açılan Mesleki Kursların Çeşidi	15	20	20
PG	5.3	Açılan Mesleki Kurslara Katılan Kursiyer sayısı	425	475	1500
PG	5.4	Açılan Kurslara Katılan kursiyerlerin Artı Yüzdesi	57	62	70

STRATEJİLER:

1-Yöre halkına yönelik sosyal ve kültüre l içerikli kursların açılması.

2-Kurumumuzda açılabilir soysal ve kültürel kursların halka tanıtımının ve duyurusunun yapılması

4. BÖLÜM

MAL YETLENDİRME

STRATEJİK PLAN MAL YET TABLOSU (2015-2019)

TEMALAR	STRATEJİK AMAÇLAR – HEDEFLER	MAL YET (TL)
FİZİKSEL DURUM	Stratejik Amaç : Kaliteli bir eğitim ortamı için kurumun fiziki yapısını düzenlemek.	27.200
	Stratejik Hedef 1.1: Kurumun iç görünümü (duvarların boyanması vb.) eksikliklerini gidermek.	16.000
	Stratejik Hedef 1.2: Sınıflara eğitim-öğretime uygun bir şekilde yeniden düzenlemek.	2.200
	Stratejik Hedef 1.3: Bilgisayar laboratuvarının düzenlenmesi.	3.000
	Stratejik Hedef 1.4: Konferans salonunun düzenlenmesi .	6.000

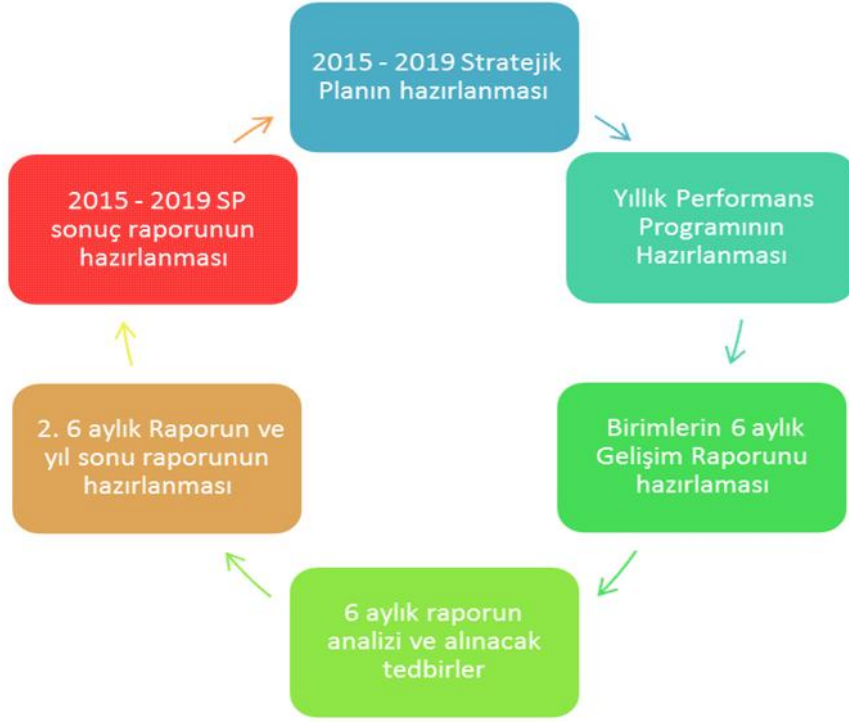
E T M Ö R E T M	Stratejik Amaç : Kursiyerlerin başarı seviyesini yükseltmek.	1.300
	Stratejik Hedef 2.1: Kursiyerlerin hazır bulunurluk seviyelerini yükseltmek.	400
	Stratejik Hedef 2.2: Başarısız iş yapabilen Kursiyerler yeti tirmek.	400
	Ö Stratejik Hedef 2.3: Kursiyerlerin derslere etkin katılımını sağlamak.	500
	2. Stratejik Amaç : Kursiyerlerimize meslek seçiminde yeterli yönlendirmenin yapılması	4.000
	Stratejik Hedef 3.1: Açılan meslek Kurslarının gezilmesi	1.500
	Stratejik Hedef 3.2: Değişik meslek guruplarında seminer	500
	Ö Stratejik Hedef 3.3: Meslekleri tanıtıcı gezilerin yapılması	2.000
TOPLAM MAL YET		32.500

5. BÖLÜM

İZLEME ve DEĞERLENDİRME

5.1. RAPORLAMA

Plan dönemi içerisinde ve her yılın sonunda okulumuz stratejik planı uyarınca yürütülen faaliyetlerimizi, önceden belirttiğimiz performans göstergelerine göre hedef ve gerçekleştirme durumu ile varsa meydana gelen sapmaların nedenlerini açıkladığımız, merkezimiz hakkında genel ve mali bilgileri içeren izleme ve değerlendirme raporu hazırlanacaktır.



Politikalar ve Stratejiler:

DTP Orta Vadeli Program 2009-2011, TÜBİTAK Vizyon 2023, AB Müktesebatına Uyum Programı'nda yaralan Hayat Boyu Öğrenme Strateji Belgesi ve 9.Kalkınma Planı'nda yer alan toplumda yaşam boyu eğitim anlayışının benimsenmesi hedeflerine paralel olarak ilimiz 6+yas üstü nüfusun % 44 olan okur-yazarlık oranını % 85'e çıkarmak amacıyla her yıl belirlenecek sayıda okuma-yazma kursu açılacaktır. Yerel medya, muhtarlıklar, sivil toplum kuruluşları, belediyeler, askeri kuruluşlar ve kurumumuz işbirliği ile yapılan yönlendirme çalışmaları ile düzenlenen ulusal ve yerel kampanyalardan da yararlanarak halk eğitim merkezimizde açılacak olan kurslara okuma-yazma bilmeyenlerin katılımı teşvik edilecektir.

Meslek edindirme kurslarına özellikle bayan kursiyerlerin katılımını artırmak için meslek edindirme kurslarına kat ılım teşvik edilecektir.

Kültürümüzün ve geleneksel el sanatlarımızın tanıtılması ve gelecek nesillere aktarılması amacıyla; yerel ve ulusal düzeyde açılan fuarlara stantlar açmak suretiyle katılım sağlanacaktır.

SONUÇ:

Bu plan Kale Halk Eğitimi Merkezinin 2015 - 2019 yılları arasında uygulayacağı stratejileri ve hedeflerini göstermektedir. Kurum performansı periyodik olarak izlenecek ve hedeflerden sapmaların nedenleri belirlenecektir. Yayınlanan stratejik plân yılda bir kere gözden geçirilerek değerlendirme yapılacaktır. Her yıl eğitim öğretim yılı başlamadan bu plân revize edilecek ve yeni öğretim yılına yeni strateji ve hedefler ile girilecektir. Stratejilerin, fonksiyonel hedefler ve performans göstergelerinin etkinlikleri izlenerek gerekli güncellemeler yapılacaktır

UYGUNDUR

(imza)

Nurettin TIKIM

Kale Milli Eğitim Müdürü

T.C.
KALE KAYMAKAMLI İ
lçe Halk E itim Merkezi Müdürlü ü

Sayı : 37983869-602.04/111
Konu : 2015-2019 Stratejik Planı.

17/11/2015

KALE LÇE M LL E T M MÜDÜRLÜ ÜNE

- İlgi : a) 24/12/2003 tarih ve 5018 sayılı Kamu Mali Yönetimi ve Kontrol Kanunu.
b) 26/05/2006 tarihli Kamu dairelerinde Stratejik Planlamaya İlişkin Usul ve Esaslar Hakkında Yönetmelik.
c) Millî E itim Bakanlığı'nın 2013/26 sayılı Genelgesi

Kalkınma planları ve programlarında yer alan politika ve hedefler doğrultusunda, kamu kaynaklarının etkili, ekonomik ve verimli bir şekilde elde edilmesi ve kullanılmasını, hesap verilebilirliği ve saydamlılığı sağlamak üzere kamu mali yönetiminin yapısını ve işleyişini, raporlanmasını ve mali kontrolü düzenlemek amacıyla çıkartılan 5018 sayılı Kamu Mali Yönetimi ve Kontrol Kanunu'nun 9 uncu maddesinde;

“Kamu idareleri; kalkınma planları, programlar, ilgili mevzuat ve benimsedikleri temel ilkeler çerçevesinde geleceğe ilişkin misyon ve vizyonlarını oluşturmak, stratejik amaçlar ve ölçülebilir hedefler saptamak, performanslarını önceden belirlenmiş olan göstergeler doğrultusunda ölçmek ve bu sürecin izleme ve değerlendirilmesini yapmak amacıyla katılımcı yöntemlerle stratejik plan hazırlarlar” denilmektedir.

5018 sayılı Kanunda öngörülen ve stratejik plan hazırlamakla yükümlü kamu idarelerinin ve stratejik planlama sürecine ilişkin takvimin tespiti ile stratejik planların, kalkınma planları ve programlarla ilişkilendirilmesine yönelik usul ve esasların belirlenmesi amacıyla hazırlanan “Kamu dairelerinde Stratejik Planlamaya İlişkin Usul ve Esaslar Hakkında Yönetmelik”in Resmî Gazetede yayımlanmasını müteakiben, Bakanlığımız, İlgi (c) Genelge ile 2015-2019 yıllarına ait stratejik planlama sürecini başlatmıştır.

Bakanlığımız, Türk E itim Sistemini düzenleyen mevzuat ile birlikte, e itim sistemi için referans bir politika belgesi niteliğindeki olan ve Türkiye'nin AB vizyonuna uygun olacak şekilde hazırlanan “Millî E itim Bakanlığı 2015-2019 Stratejik Planı” Bakan Onayı ile 01 Ocak 2015 tarihi itibarıyla uygulamaya konulmuştur.

Millî E itim Bakanlığı 2015-2019 Stratejik Planı ile aynı süreçte ve eş zamanlı olarak merkez teşkilatı birimleri ile İl Millî E itim Müdürlükleri de beş yıllık stratejik planlarını hazırlayarak uygulamaya koymuştur.

Bakanlığımız Stratejik Planı (2015-2019) ve İl Millî E itim Müdürlükleri stratejik planlarının uygulamaya girmesiyle bu planlara uyumlu olarak İlçe Millî E itim Müdürlükleri ve okul/kurum Müdürlüklerinin de stratejik plan hazırlamaları İlgi (c) Genelge ile uygun görülmüştür.

Stratejik yönetim anlayışımızın, İlçe Millî E itim Müdürlükleri ve okul/kurumlarımıza yayılması ve bu suretle yönetim uygulamalarımızda yeni bir kültürün oluşturulması amaçlanmaktadır.

Makamlarınızca da uygun görüldü ü takdirde, 2015-2019 yıllarını kapsayan Kale Halk E itim Merkezi Müdürlü ü Stratejik Planı'nın uygulamaya konulmasını olurlarınıza arz ederim.

Ali OYAN
Halk E itim Merkezi Müdürü

Uygun görü le arz ederim.

Harun ÖZTÜRK
İçer Millî E itim ube Müdürü

OLUR
17/11/2015

Nurettin TIKIM
İçer Millî E itim Müdürü